

Naunhofer Nachrichten



Naunhof

Grünes Herz im Partheland

Ausgabe 07 | 10. April 2021
31. Jahrgang | Zweimal im Monat

Amts- und Mitteilungsblatt der Stadt Naunhof mit den Ortsteilen
Ammelshain, Erdmannshain, Eicha, Albrechtshain, Fuchshain, Lindhardt

Mitmach Aktion

Initiative
Baumscheiben-Patenschaft
BEPFLANZEN > GIEßEN > PFLEGEN > INSEKTEN SCHÜTZEN

TEILNEHMER-GEWINNSPIEL
Prämierung der
3 schönsten und
insektenfreundlichsten
Baumscheiben
im August



Naunhof Aktuell

Mitarbeiter der Kultur WerkStadt
bringen Stadtgutinnenhof in Ordnung



Aus dem Rathaus

Aus dem Bauamt – Baugebiete
„Grünstadt“ und „Im Sonnenwinkel“
werden weiter erschlossen



Tourismus / Veranstaltungen

1. Naunhoder Frischemarkt –
Ein Stück Heimat auf dem Naunhofer
Marktplatz

Eine Aktion zum Schutz der biologischen Vielfalt

Es gibt zahlreiche Möglichkeiten, sich für den Schutz der biologischen Vielfalt einzusetzen. Mit der großen Mitmach-Aktion möchte die Stadt Naunhof einen kleinen Beitrag leisten und Ihre Aufmerksamkeit auf die Insektenwelt, im speziellen auf die Bienen, und auf die Stadtnatur lenken. Denn den wichtigsten bestäubenden Insekten geht es nicht gut: Monokulturen, Pestizide, Flächenverluste, Krankheiten und Schädlinge machen ihnen zu schaffen. Und ohne

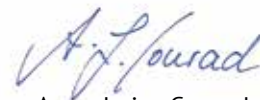
Bienen steht es schlecht um unsere Ökosysteme, die

biologische Vielfalt und letztlich um uns Menschen. Deswegen möchten wir eine größere Wertschätzung der Insekten erreichen. Damit diese sich auch nachhaltig äußert, sollen Jung und Alt dazu motiviert werden, unsere Stadt bienenfreundlicher zu gestalten. Ich verstehe den Erhalt unseres Ökosystems als eine gesamtgesellschaftliche Aufgabe, die nicht nur Umweltschützer, Naturfreunde und, im Fall der Honigbienen, die Imker etwas angeht. Sie betrifft jeden. Jede Baumscheibe, die durch die Initiative gestaltet wird, dient also dem Schutz der Bienen und dem Erhalt unserer biologischen Vielfalt.

Machen auch Sie mit! Denn der positive Nebeneffekt ist gleichzeitig die Verbesserung unserer Stadtan-

sicht. Ich bedanke mich schon jetzt ausdrücklich für Ihr Engagement für die Sache.

Ihre



Anna-Luise Conrad

Titelbild:

Aufruf zur Mitmach-Aktion der Stadt Naunhof: „Initiative Baumscheiben-Patenschaft“



Impressum

Naunhofer Nachrichten Amtsblatt und Stadtjournal der Stadt Naunhof mit den Ortsteilen Ammelshain, Erdmannshain, Eicha, Albrechtshain, Fuchshain, Lindhardt **Herausgeber:** Stadt Naunhof Verantwortlich für den Amtlichen & Nichtamtlichen Teil: Stadt Naunhof, vertreten durch die Bürgermeisterin **Redaktion:** Anja Gaitzsch, 034293 42-180, stadtmarketing@naunhof.de **Verantwortlich für das Naunhofer Stadtjournal und Anzeigen:** SÜDRAUM-VERLAG, GB im DRUCKHAUS BORNA Abtsdorfer Str. 36 | 04552 Borna | Tel.: 03433 207329 | www.druckhaus-borna.de **Produktions- u. Verlagsleistung:** Bernd Schneider (V. i. S. d. P.) **Gesamtherstellung:** DRUCKHAUS BORNA (Alle Rechte liegen beim Herausgeber. Für die Beiträge zeichnen die Autoren.) **Fotos:** S. 2 suns07butterfly - Fotolia; Dead End Davey - Fotolia; JPS - Fotolia S. 8 leekic - Fotolia; Val Thoermer - Fotolia; © Elenathewise - Fotolia.com; ©Wellnhofer Designs - stock.adobe.com bzw. die entsprechenden Autoren und Auftraggeber **Auflage:** 5.000 Exemplare kostenlos in die erreichbaren Haushalte und Firmen der Stadt Naunhof mit den Ortsteilen Ammelshain, Erdmannshain, Eicha, Albrechtshain, Fuchshain, Lindhardt; zusätzliche Exemplare erhalten Sie bei der Stadtverwaltung Naunhof oder beim SÜDRAUM-VERLAG.

Ausgaben Nummer: 07/2021

Ausgabe 08/2021 erscheint am 24.04.2021, Redaktionsschluss der Stadtverwaltung ist der 12.04.2021, Anzeigenschluss ist der 12.04.2021

Inhaltsverzeichnis

Editorial	02
Titelthema	03
<i>Große Mitmach-Aktion! Baumscheiben bepflanzen und aktiv Insekten schützen</i>	
Naunhof Aktuell	04-06
<i>u.a. Partheland – Der gemeinsame Weg geht weiter</i>	
Aus dem Rathaus	07-09
<i>u.a. Aus dem Baumt</i>	
Öffentliche Bekanntmachungen	10-13
<i>amtliche und nichtamtliche Mitteilungen</i>	
Umwelt	14-15
<i>u.a. Einfach mal den Hahn abdrehen</i>	
Kitas	16
<i>u.a. Kita Funtasia</i>	
Vereine Soziales	17
<i>u.a. Interessengemeinschaft Eisenbahnfreunde</i>	
Tourismus Veranstaltungen	18
<i>u.a. Die Kirchgemeinden laden ein</i>	
Wissenswertes	19
<i>Wo finde ich Hilfe?</i>	
Aus der Wirtschaft	20-32
<i>Hier finden Sie das Naunhofer Stadtjournal mit interessanten Beiträgen und Themen aus der Wirtschaft.</i>	



Große Mitmach-Aktion!

Baumscheiben bepflanzen und aktiv Insekten schützen.

Die Stadtverwaltung initiiert eine neue Mitmach-Aktion und hofft auf aktive Bürgerbeteiligung! Auf Grund des weltweiten Insektensterbens hat sich die Stadt Naunhof das Ziel gesetzt, dem Problem aktiv entgegenzuwirken und kleine Biotope „vor der Haustür“ zu schaffen. In enger Kooperation mit der Familie Reinhold und Horst Melcher, die als Bienenfreunde rings um Naunhof bereits sehr bekannt sind, soll nicht nur Naunhof schöner, sondern auch zum Erhalt der heimischen Insektenwelt beigetragen werden.

Machen Sie mit und unterstützen Sie die Initiative „Baumscheiben-Patenschaft“

Werden auch Sie Baumscheibenpatin oder Baumscheibenpate und bepflanzen Sie mit insektenfreundlichen Pflanzen die Baumscheibe vor ihrer Haustür oder in der Nachbarschaft. Schaffen Sie selbst kleine Biotope, um die Sie sich kümmern und tragen Sie zur Insektenrettung bei.

Es gibt nur wenige Regeln, an die Sie sich halten müssen:

- Die Wurzeln der Bäume dürfen bei Pflanzvorbereitungen nicht beschädigt werden.
- Es sind nur Pflanzen bis zu einer Höhe von 50 cm zu verwenden.
- Es dürfen keine Kletter- und Giftpflanzen gepflanzt werden.
- Das Wässern der Bäume, die Pflege der Baumscheibe und die Entsorgung der Pflanzabfälle erfolgt auf eigene Kosten.

Die perfekte insektenfreundliche Bepflanzung besteht aus frühjahrs-, sommer- und herbstblühenden Pflanzen. Pflanztipps erhalten Sie auf beigefügter Applikation. Selbstverständlich können Sie auch alternative Pflanzen verwenden, solange diese pflanzregelkonform sind.



➤ Bitte abtrennen!

ANMELDUNG ZUR BAUMSCHEIBEN-PATENSCHAFT

Herr Frau Familie

Name, Vorname

Straße/Hausnummer

PLZ/Ort

Telefonnummer

E-Mail

Wunschbaumscheibe/Str./Hausnummer

Datum/Unterschrift



An
Stadtverwaltung Naunhof
Stichwort: Baumscheiben-Patenschaft
Markt 1
04683 Naunhof

Um die Bedeutung dieser Initiative zu stärken und die Verschönerung der Baumscheiben voranzutreiben, lobt die Stadtverwaltung einen kleinen Wettbewerb aus. Im August wird die Prämierung der drei insektenfreundlichsten Bepflanzungen vorgenommen. Der 1. Platz erhält 100,- Euro Preisgeld, der 2. Platz 75,-Euro und auch der 3. Platz kann sich noch über 50,- Euro freuen.

Der genaue Termin und das Prozedere der Prämierung werden im Juli 2021 in den Naunhofer Nachrichten bekanntgegeben.

Viele Einwohner/innen beteiligen sich jetzt schon als Baumscheibenpatin oder Baumscheibenpate und machen vor, wie einfach es geht: Baumscheibe auswählen, Anmeldeformular ausfüllen und abschicken, Patenschaftsvereinba-

rung unterschreiben und mitmachen. Teilnehmen und Insektenrettung kann so einfach sein.

Die Stadt Naunhof bedankt sich an dieser Stelle bei allen, die bereits aktive Baumscheibenpatinnen und Baumscheibenpaten sind. Selbstverständlich nehmen Sie automatisch am Gewinnspiel teil.

Mitarbeiter der Kultur WerkStadt bringen Stadtgutinnenhof in Ordnung

Auch die Mitarbeiter der Naunhofer Kultur WerkStadt wollten gern einen Beitrag zur Verschönerung des Stadtbildes leisten. Im Rahmen der geplanten Mitmach-Aktion genau der richtige Zeitpunkt, das Vorhaben in die Tat

umzusetzen. Zwar konnten die Mitarbeiter/innen den Stadtgutinnenhof in diesem Jahr nicht im Vorfeld des traditionellen Veilchenmarktes aufhübschen, aber dafür nutzten sie die Zeit, um dort Frühjahrsputz zu machen und

die Ansicht zu verbessern. Als kultureller Mittelpunkt des Ortes und beliebter Aufenthaltsort der Stadt sollte dieser Ort natürlich ein Aushängeschild sein. Damit das so bleibt wurde die Wiesenfläche aufgegraben, mit Muttererde aufgefüllt und Rasen gesät. Bäume und Sträucher wurden zurückgeschnitten und alte, unansehnliche Sträucher durch neue ersetzt. Nun bleibt zu hoffen, dass der Rasen wieder grünt und die Fläche nachhaltig ansehnlich bleibt.



Bitte abtrennen!



Partheland – Der gemeinsame Weg geht weiter.

Nur anders als geplant – doch wer gemeinsam in eine Richtung blickt, lässt sich von plötzlich auftretenden Hindernissen nicht von seinem Ziel abbringen. Und so wird die Theorie schnell in die Praxis umgesetzt und eine Bürgerwerkstatt digital. Die Städte und Gemeinden Borsdorf, Brandis, Großpöna, Naunhof, Belgershain, Parthenstein sowie Machern treffen sich somit in diesem Jahr im digitalen Raum, um ihre interkommunale Zusammenarbeit und Etablierung der Region „Partheland“ in einer zweiten Runde voranzutreiben.

Daher wollen wir Sie nun zur digitalen ParthelandWerkstatt am 20.04.2021 einladen, um gemeinsam unser Partheland schöner zu machen!

Was bisher geschah

Ein Blick zurück auf die vergangenen zwölf Monate lässt allerdings erahnen, dass sich trotz Pandemie eine ganze Region den Herausforderungen der Zukunft aktiv stellt und bereits die ersten Meilensteine gesetzt hat. Jede Kommune hat sich hier zur Schirmherrin einer bestimmten Aufgabe ernannt. Die Stadt Naunhof beispielsweise wird unter anderem die Aufgaben des Gewerbebeamten der gesamten Region zentral übernehmen und die Gemeinde Borsdorf gibt federführend die Richtung für App-Entwicklung der Partheland-App an, damit die Bürger der

Region auch unterwegs stets bestens informiert sind.

Darüber hinaus steuert die Stadt Brandis federführend die digitalen Ideen und Konzepte im Rahmen des Projektes „Smart Cities“ und die Gemeinde Großpöna übernimmt die Koordination der Zusammenarbeit der Partheland-Bibliotheken.

Was wollen Sie?

Neugier zum Mitmachen geweckt? Dann laden wir Sie hiermit zur digitalen ParthelandWerkstatt am 20.04.2021 ab 19:00 Uhr ein, um mit uns gemeinsam die bisherigen Projekte zu diskutieren, neue Ideen zur Zusammenarbeit zu generieren und so das gemeinsame Partheland voranzubringen. In mehreren Runden wollen wir mit Ihnen zu Themen wie „Umwelt und Klimaschutz“, „Kultur, Tourismus und Marketing“ oder „Digitaler Wandel“ ins Gespräch kommen. Alle weiteren Informationen und den Link zur Veranstaltung erhalten Sie über den abgebildeten QR-Code sowie direkt auf partheland.de. Folgen Sie uns auch auf Facebook! Dort sind wir unter „Partheland“ zu finden. Dort sehen Sie ebenfalls alle Veranstaltungsinformationen.

- Wir freuen uns auf Sie! Für weitere Fragen können Sie uns gerne kontaktieren unter: info@partheland.de

Sparkassen-Stiftung stellt 34.000 Euro für Projekte bereit

Die Stiftung der Sparkasse Muldental leistet einen Beitrag zur Förderung und Gestaltung der Region. Im Jahr 2021 stellt die Stiftung 34.000 Euro bereit. Unterstützt werden damit Projekte aus den Bereichen

- Kunst
- Kultur
- Sport
- Jugend- und Altenhilfe
- Erziehung
- Volks- und Berufsbildung

Weiterhin werden die Gelder sozialen, karitativen oder gemeinnützigen Einrichtungen im ehemaligen Muldentalkreis zugutekommen.

Die Projekte sollen eine möglichst große Breitenwirkung in der Gesellschaft haben und frühestens im 1. Quartal 2022 beginnen. Nicht unterstützt werden hingegen gewerbliche und kommerzielle Projekte, einzelne Personen sowie Pflichtaufgaben der Kommunen oder eines sonstigen Trägers. Bitte reichen Sie Ihre Projektideen bis zum 1. Oktober 2021 beim Vorstand der Stiftung ein. Unter allen Vorhaben werden förderwürdige Projekte ausgewählt und finanziell unterstützt. Nähere Informationen und das Antragsformular sind zu finden unter: www.sparkassenstiftung-muldental.de



Partheland
REGION ANTREIBEN.

Unser Partheland soll schöner werden!

WAS? Partheland Werkstatt

WO? Digital

WANN? 20. April 2021 um 19:00 Uhr

INFOS? 

Ehrennadel der Handwerkskammer zu Leipzig in Silber für Zimmerermeister Ralf Peukert



Als Anerkennung für herausragende Verdienste um die Entwicklung und Förderung des Handwerks verleiht die Handwerkskammer zu Leipzig regelmäßig Auszeichnungen. In diesem Jahr darf

sich der Albrechtshainer Zimmerermeister Ralf Peukert über die Ehrennadel in Silber freuen. Die Stadt Naunhof gratuliert herzlich zu diesem Ereignis.

Ralf Peukert gehörte zu den ersten, die nach der politischen Wende ihre Meisterprüfung vor der Handwerkskammer zu Leipzig ablegten. Unmittelbar nach dem erfolgreichen Abschluss gründete er ein Unternehmen im Zimmererhandwerk, das er seitdem mit großem Erfolg führt. Die Leidenschaft zum Rohstoff Holz und die Liebe zu den Bauten der Vergangenheit waren die Motivation für die Fortbildung zum Restaurator in seinem Handwerk. Sein umfangreiches Wissen und seine Fertigkeiten gibt er kontinuierlich an seine Mitarbeiter weiter. So gelang es ihm, sein Unternehmen zu einem weit über die Grenzen der Region hinaus anerkannten Fachbetrieb zu entwickeln. Sein Fachwissen bringt Ralf Peukert auch in die Zusammenarbeit mit seinen Berufskollegen ein. Als Mitglied des technischen Ausschusses der Interessengemeinschaft Kompetenzzentrum

Holzbau Deutschland befasst er sich mit der Entwicklung von Fachregelwerken und gewerkespezifischen Normen. Der Zimmerermeister ist zudem seit einem Vierteljahrhundert als bestellter und vereidigter Sachverständiger ein gefragter Partner.

Selbstverständlich ist für den Unternehmer Ralf Peukert von Anfang an das ehrenamtliche Engagement für die Handwerksorganisation. Dabei hat er stets das Gesamthandwerk im Blick. Bereits in der dritten Wahlperiode vertritt er die Interessen der Arbeitgeber in der Vollversammlung der Handwerkskammer zu Leipzig. Stets konstruktiv aber auch kritisch bringt er sich in die Arbeit des Parlaments des Handwerks ein und prägt damit eine offene Arbeitsatmosphäre. Ralf Peukert ist seit der Gründung Mitglied des Gewerbe- und Innovationsförderausschusses und des Vergabeausschusses der Handwerkskammer zu Leipzig. Anerkannt sind hier neben seiner fachlichen Kompetenz sein Gespür für die Entwicklungspotenziale des Handwerks in der Zukunft.

Digitalworkshop mit innovativen Ideen für Naunhof und die Region Partheland



Wer das digitale Partheland mitgestalten will, trifft sich natürlich auch im digitalen Raum. So geschehen am 29.03. im Rahmen eines Digitalworkshops, um konkrete smarte digitale Ideen für die Region und damit auch für Naunhof zu entwickeln. Die Naunhofer Nachrichten berichteten über das Vorhaben. Ein spannender Abend liegt hinter den Beteiligten. Gemeinsam wurde überlegt, wie das Partheland digitaler, nachhaltiger, vernetzter und inklusiver

gemacht werden kann. Nachdem die Herausforderungen und Visionen für Naunhof thematisiert wurden, leitete man daraus entsprechende Ziele ab und definierte Maßnahmen, die zu deren Erreichung beitragen können. Dabei gab es beispielsweise viele Ideen zu Mobilitätslösungen, smarter Umwelt, zur Digitalisierung von Bildungs- und Veranstaltungsangeboten und zu einer bürgernahen Verwaltung mit innovativen Ansätzen für Bürgerbeteiligung.

Die Firma beratungsraum als Moderator der Veranstaltung bedankt sich für die spannenden Impulse und freut sich mit uns auf den nächsten digitalen Workshop in Machern am 07.04.2021. Wer Lust hat mit dabei zu sein, kann sich gerne unverbindlich per Mail an info@partheland.de anmelden. Die Naunhofer Nachrichten werden über die weiteren Schritte in der Entwicklung des Projektes ausführlich berichten.



Ausschnitte aus dem erarbeiteten Memoboard

Aus dem Bauamt

Baugebiete „Grünstadt“ und „Im Sonnenwinkel“ werden weiter erschlossen

Im Familienwohnpark „Im Sonnenwinkel“ zwischen Parthenstraße und Erdmannshainer Straße geht es voran. Derzeit erfolgen bauvorbereitende Maßnahmen. Somit wird die Ausführungsplanung mit dem Bauamt abgestimmt, damit zeitnah die Bauleistungen für den Tiefbau ausgeschrieben werden können. Das Gebiet wird in zwei Bauabschnitten erschlossen. Der 1. Abschnitt befindet sich im Bereich der Parthenstraße, der 2. Abschnitt an der Erdmannshainer Straße. Die Erschließungsarbeiten sollen zeitnah für den 1. Bauabschnitt erfolgen. Bauinteressenten können sich gern an den Investor wenden.

- Kontakt:
ARCADIA Investment Group
Petershof
Petersstr. 20
04109 Leipzig
Tel.: 0341 268 279 0
www.arcadia-invest.de

Auch in der sogenannten „Grünstadt“ sind Fortschritte zu verzeichnen. Die LBU hat den Auftrag für den 2. Bauabschnitt an die Firma GP Verkehrswegebau GmbH vergeben. Diese war bereits für den 1. Bauabschnitt verantwortlich. Noch in diesem Jahr soll die Erschließung abgeschlossen werden. Die Grundstücke für diesen Bauabschnitt, alle für Mehrfamilienhäuser vorgesehen, sind bereits an einen Investor verkauft.

Aus dem Bauhof

Das Waldbad im Fokus

Mit dem Frühling und den aufwärtszeigenden Temperaturen ist auch der Bauhof wieder mehr in Naunhof und Ortsteilen unterwegs, um Bäume zu beschneiden, Dreckecken zu säubern und Reparaturarbeiten vorzunehmen. Besonders Augenmerk und viel Zeit investieren die Mitarbeiter darüber hinaus zurzeit im Waldbad. Nach der Winterpause steht auch dort zuallererst eine Grundreinigung auf dem Programm. Außerdem



Information zum Bauvorhaben: Errichtung eines Trennsystems des AZV Parthe in der Siedlerstraße in Naunhof

In der Siedlerstraße soll anstelle der alten Mischwasserkanalisation ein sogenanntes Trennsystem errichtet werden. Die dazu erforderlichen Aufwendungen innerhalb der Grundstücke wurden mit den Grundstückseigentümern abgestimmt und bestätigt. Kosten entstehen den Grundstückseigentümern dabei nicht.

Nach Fertigstellung der Baumaßnahme in der Semmelbergstraße wurde nun in der Siedlerstraße mit den Tiefbauarbeiten begonnen. Dazu hat der AZV Parthe nach öffentlicher Ausschreibung die Fa. Umwelt 2000 GmbH beauftragt. Seit dem 06.04.2021 wird unter Vollspernung, beginnend an der Alten Beuchaer Straße, mit den Tiefbauarbeiten begonnen. Als Bauende ist der 30.09.2021 avisiert. Auf Grund der beengten Örtlichkeit wird es zu Einschränkungen der Befahrbarkeit und der Grundstückserreichbarkeit vor allem für PKW kommen. Je nach Baufortschritt wird sich diese

Situation für den einzelnen Grundstückseigentümer häufig ändern. Beim zuständigen Vorarbeiter können Sie sich jeweils über die aktuelle Situation informieren. Ausweichparkmöglichkeiten können vom AZV Parthe leider nicht ausgewiesen werden, sollten aber in der Brandiser Straße oder ggf. Zum Pfarrlehen ausreichend zur Verfügung stehen.

Grundsätzlich wird darum gebeten, den Baubereich innerhalb der Arbeitszeiten nicht zu befahren. Sofern sich das nicht vermeiden lässt, ist eine Abstimmung mit dem Vorarbeiter wünschenswert. Ebenso bei unaufschiebbaren Lieferungen.

Bezüglich der Abfallentsorgung wird der ausführende Baubetrieb die Behälter im Baubereich einsammeln, sie an einem zentralen abgestimmten Standort dem Entsorger übergeben und die geleerten Behälter wieder zurück zum Objekt transportieren. Dazu sind die Behälter mit der Hausnummer zu versehen und am Vortag der Entleerung bis 15:00 Uhr vor das Grundstück zu stellen.

- Es wird um Verständnis für die Gesamtsituation gebeten. Bei Rückfragen kann sich an Tel. 034291 439-0 gewendet werden.

werden die durch Frost entstandenen Schäden an den Fliesen beseitigt und alles wieder für eine neuerliche Nutzung

instandgesetzt. Ob eine planmäßige Öffnung ab 30.05. erfolgen kann, bleibt allerdings Corona bedingt abzuwarten.



Aus der Naunhofer Kultur WerkStadt

Kreativprojekt für Kitas geht in die nächste Runde



In der 1. Februarausgabe berichteten die Naunhofer Nachrichten über ein neues Kreativprojekt, welches die Verkehrssituation vor städtischen Kindertagesstätten verbessern soll. Denn oft reichen Tempo 30-Schilder und Hinweise auf spielende Kinder vor Kindertageseinrichtungen nicht mehr aus. In Zusammenarbeit mit Frau Beyer-Stange entstanden eine Vielzahl von Vorschlägen. In Abstimmung mit den Kita-Leiterinnen einigte man sich auf ein gemeinsames Motiv, welches dann vor den Einrichtungen in Form von lebensgroßen Aufstellern platziert werden soll.

Doch zuvor werden natürlich die Kita-Kinder aktiv. Es ist geplant, in ausgewählten Gruppen im Rahmen eines kleinen Verkehrsprojektes das Motiv von jedem Kind nach eigenem Geschmack ausmalen zu lassen. Aus jeder Kita werden dann die zwei Schönsten Kreationen ausgewählt, welche als Grundlage für die weitere Bearbeitung dienen. Der darauffolgende Prozess wird von der Kultur WerkStadt in Zusammenarbeit mit einer Werbeagentur gestaltet. Man kann gespannt sein, wie sich das Projekt weiterentwickelt.

Aufruf zur Abgabe von Vorschlägen für die Glanzlichter-Gala 2020



uneigennützig für das Gemeinwohl sowie ihre Mitmenschen in Vereinen, sozialen Einrichtungen oder ganz privat einsetzen, zu würdigen. Um diese Personen zu finden und ihnen mit der Auszeichnung der Ehrennadel der Stadt Naunhof danken zu können bittet die Stadt um Vorschläge aus der Bevölkerung.

Vorschlagsberechtigt sind neben natürlichen Personen auch Vereine, Verbände, Initiativen, Organisationen, Kirchengemeinden, die Stadtverwaltung und sonstige Institutionen. Anonyme Vorschläge finden keine Berücksichtigung.

Vorschläge sind formlos schriftlich bei der Naunhofer Kultur WerkStadt bis spätestens 30.05. einzureichen, entweder per Post an:

Markt 1,
04683 Naunhof
oder per Mail an:
stadtmarketing@naunhof.de.

Die Vorschläge sollen sowohl Name und Anschrift der zu würdigenden Person als auch des Vorschlagenden enthalten. Die Gründe für die Würdigung sind kurz darzulegen.

Bitte merken Sie sich schon jetzt den 6. November in Ihrem Kalender vor, wo in der Parthelandhalle bei kultureller Umrahmung die diesjährigen Glanzlichter die Ehrennadel der Stadt Naunhof erhalten sollen.

Aus der Einwohnermeldestelle

Bevölkerungsentwicklung in Naunhof

Einwohnerzahl per 28.02.2021	8.766
(Stand zum 01.04.2021)	
Geburten	8
Sterbefälle	8
Zuzüge	25
Wegzüge	17
Einwohnerzahl per 28.02.2021	8.774
(zum 01.04.2021)	

Mitteilung aus dem Fundbüro

Im März wurden nachfolgende Gegenstände im Fundbüro der Einwohnermeldestelle abgegeben.

- 1 x Schlüsselbund mit zwei Schlüsseln
- 1 x Schlüsselband mit 4 Schlüsseln
- 1 x Ring
- 1 x Damenfahrrad

Sollten Sie Gegenstände aus den Vormonaten vermissen, können Sie sich auch telefonisch unter 034293/42-129 oder 034293/42-127 melden.

Auch wenn Corona noch nicht besiegt ist und niemand genau weiß, wie die nächsten Wochen und Monate gestaltet werden, ist die Stadt Naunhof überzeugt, dass es in diesem Jahr besonders wichtig ist, Personen, die sich ehrenamtlich und

Die Stadt Naunhof gratuliert ganz herzlich ...

... zur Eheschließung

„Du triffst 1000 Menschen und keiner berührt dich. Und dann kommt einer und verändert alles.“
– Unbekannt –

am 26. März
Eric Bothe und Merle Lena Bothe,
geborene Bähr,
beide wohnhaft in Naunhof

am 27. März
Saskia Bille und Markus Bille,
geborener Klotzsch,
beide wohnhaft in Belgershain

... zur Goldenen Hochzeit

am 03. April
Elke und Dieter Schenk
aus Naunhof



Bibliotheken im Partheland: Ihre Meinung ist gefragt

Naunhof ist seit Ende 2018 Teil der Region Partheland. Unter diesem Namen arbeiten wir gemeinsam mit den Kommunen Borsdorf, Brandis, Großpösna und Machern zusammen, um uns gegenseitig zu stärken und die Region für die Bürger/innen noch lebenswerter zu machen.

Eine Maßnahme, die diese Zusammenarbeit erlebbar macht, ist die Kooperation der lokalen Bibliotheken. Sie wird von der Kulturstiftung des Bundes im Fonds „hochdrei – Stadtbibliotheken verändern“ gefördert. Erste Ideen für die Zusammenarbeit haben die Projektpartner/innen bereits gesammelt. So könnte es beispielsweise einen gemeinsamen Bibliotheksausweis geben, der die Ausleihe und Rückgabe an allen Standorten im Partheland ermöglicht. Auch gemeinsame Veranstaltungen, wie eine Literaturreise durchs Partheland

oder große Autorenlesungen, könnten durch die Kooperation möglich werden.

Jetzt sind Sie gefragt! Wir führen eine Online-Umfrage durch und möchten Ihre Ideen und Wünsche für die Bibliotheken im Partheland erfahren. Uns interessiert sowohl Ihre Meinung zur Stadtbibliothek Naunhof als auch zu möglichen gemeinsamen Projekten der Partheland-Bibliotheken.

Die Umfrage erreichen Sie unter folgendem Link oder wenn Sie den QR-Code scannen:

<https://www.surveymonkey.de/r/partheland-bibliotheken>

Egal, ob Sie bereits als Nutzer/in einer Bibliothek registriert sind oder nicht – bitte nehmen Sie sich 10 Minuten Zeit und stimmen Sie ab. Ihre Teilnahme an

der Umfrage hilft uns, das Angebot vor Ort zu verbessern und zukünftig weitere attraktive Veranstaltungen und Projekte in Naunhof und der Region zu realisieren.

Die Ergebnisse der Befragung fließen in konkrete Handlungsfelder und Maßnahmen ein, die wir in einer großen Bürgerwerkstatt am 07.07.21 gemeinsam mit Ihnen weiter ausarbeiten wollen.



Online-Bürgersprechstunde

Um mit den Bürger/innen ins Gespräch zu kommen und diese weiter in die Arbeit der Stadt einzubeziehen stellt sich Bürgermeisterin Anna-Luise Conrad einmal monatlich den Fragen der Zuschauer/innen des Muldental TV.

Die vergangene Sprechstunde kann unter beigefügten Links nochmal verfolgt werden:

<https://www.facebook.com/Muldentaltv/videos/131786662123646>

<https://youtu.be/pchN8e2bRGg>

Sie haben eine Frage an die Bürgermeisterin?

*Schicken Sie diese gern an:
buergerdialog@muldentaltv.de*

Die nächste Online-Sprechstunde findet am 13. April, 18 Uhr statt.




RATHAUS GESCHLOSSEN ABER ERREICHBAR


Das Naunhofer Rathaus ist auch weiterhin geschlossen. Die Mitarbeiter/innen sind für Sie erreichbar per Telefon und E-Mail. In dringenden Angelegenheiten können jederzeit auch nach vorheriger Absprache Einzeltermine vereinbart werden. Nutzen Sie bitte auch den Bürgerbriefkasten am Haupteingang des Rathauses für schriftliche Anfragen, Anträge oder sonstige Anliegen.

Zusätzlich hat die Stadtverwaltung weitere Rufnummern eingerichtet, die Sie direkt in die Fachämter verbinden.


Bürgermeisterin (Frau Conrad)

 034293 42-101


Hauptamt (Schulen, Kitas usw.)

 034293 42-102


Bauamt

 034293 42-103

Kämmerei (Steuern, Finanzen usw.)

 034293 42-104

Ordnungsamt

 034293 42-107


Naunhofer Kultur WerkStadt

 034293 42-105

Eigenbetrieb Wasserversorgung Naunhof

 034293 42-106

Naunhofer Wohnbau GmbH

 034293 30147

Die Sprechstunde der Bürgermeisterin immer dienstags von 14:00 – 18:00 Uhr ist derzeit leider nur telefonisch möglich. Es wird um Voranmeldung der Gesprächswünsche unter Tel. 034293 42112 gebeten.

Öffentliche Bekanntmachung

Sitzung des Stadtrates am 25. März 2021

Gesamtzahl der Stadträte: 16 + Bürgermeisterin Anna-Luise Conrad

Anwesend

- Bürgermeisterin Conrad (parteilos)
- StR Blankenburg (Fraktion UWV/FDP/WVA)
- StRin Meinel (Fraktion UWV/FDP/WVA)
- StR Kadyk (Fraktion UWV/FDP/WVA)
- StR Plischke (Fraktion DIE LINKE/GRÜNE)
- StR Eichhorn (Fraktion DIE LINKE/GRÜNE)
- StR Schramm (CDU)
- StRin Wegel (CDU)
- StR Dr. Kinne (FW Fu)
- StR Uhrlich (FW Fu)
- StR Schaller (BiN)
- StR Heikes (BiN)

Entschuldigt

- StR Funke (Fraktion UWV/FDP/WVA)
- StRin Naumann (AfD-Fraktion)
- StR Lehmann (AfD-Fraktion)
- StR Beulitz (AfD-Fraktion)
- StR Schäfer (Fraktion DIE LINKE/GRÜNE)

1. Zum Antrag auf Baugenehmigung für den Umbau und die Sanierung eines Einfamilienhauses auf dem Flurstück 115 b der Gemarkung Naunhof, Gartenstraße 5 hat der Stadtrat einstimmig das Einvernehmen der Stadt Naunhof erteilt.
2. Zum Antrag auf Baugenehmigung für den Neubau eines Einfamilienhauses und einer Garage auf dem Flurstück 1044/6 der Gemarkung Naunhof, Weststraße 2 hat der Stadtrat einstimmig das Einvernehmen der Stadt Naunhof erteilt.
3. Zum Antrag auf Baugenehmigung für den Neubau eines Einfamilienhauses auf dem Flurstück 661 l der Gemarkung Naunhof, Klingaer Straße 7 hat der Stadtrat mit 11 Zustimmungen und 1 Gegenstimme das Einvernehmen der Stadt Naunhof erteilt.
4. Zum Antrag auf Baugenehmigung für den Neubau eines Einfamilienhauses auf dem Flurstück 694 c der Gemarkung Naunhof, Lessingstraße 15 hat der Stadtrat einstimmig das Einvernehmen der Stadt Naunhof erteilt.
5. Der Stadtrat hat einstimmig den Widmungen zweier Plätze (Spielplatz und angrenzende Parkfläche) in der Straße Zum Bahndamm, Naunhof, Flurstücke 452/47 und 452/48 der Gemarkung Naunhof gem. § 6 Sächsisches Straßengesetz zugestimmt.

StRin Meinel war befangen und hat nicht an der Beratung und Abstimmung teilgenommen.

6. Mit 9 Zustimmungen und 3 Enthaltungen wurde die Verordnung über das Offenhalten von Verkaufsstellen an drei Sonn- und Feiertages im Jahr 2021 beschlossen.
7. Mit 2 Zustimmungen, 9 Gegenstimmen und 1 Enthaltung hat der Stadtrat den Beschlussantrag zur Aufnahme von Verhandlungen zur Anpassung des Tarifvertrages Stadt Naunhof vom 02.02.2017 an die Abschlüsse aus der Tarifrunde für den öffentlichen Dienst von Bund und Kommunen vom 25. Oktober 2020 zur Änderung der regelmäßigen Arbeitszeit nach § 6 Absatz Satz 1 und der Anpassung der Jahressonderzahlung nach § 20 des Tarifvertrages Stadt Naunhof durch die Bürgermeisterin abgelehnt.
8. Mit 11 Zustimmungen und 1 Enthaltung hat der Stadtrat die Annahme der nachfolgend aufgeführten Geld- und Sachspenden, Schenkungen oder ähnlichen Zuwendungen entsprechend § 73 Abs. 5 SächsGemO sowie deren angegebene Verwendung beschlossen:
 1. Sachspende im Wert von 27,30 Euro für den Schulhort;
 2. Geldspende in Höhe von 240,00 Euro für Kulturpflege;
 3. Geldspende in Höhe von 250,00 Euro für Heimatpflege;
 4. Geldspende in Höhe von 250,00 Euro für Heimatpflege.

Öffentliche Bekanntmachung der Stadt Naunhof

über die Aufstellung des Bebauungsplans „Sondergebiet Erdmannshainer Straße“

Der Stadtrat der Stadt Naunhof hat in seiner Sitzung am 25.02.2021 die Aufstellung des Bebauungsplans „Sondergebiet Erdmannshainer Straße“ für die in der Gemarkung Erdmannshain liegenden Flurstücke Nr. 279 (teilweise), 278/1, 278/2, 262/1 und 262/2 beschlossen.

Der Geltungsbereich des Bebauungsplans umfasst eine Fläche von ca. 4,05 ha im Westen der Stadt Naunhof.

Anlass zum Aufstellungsverfahren ist die Absicht der Unternehmensgruppe Aldi Nord im Zuge der Erschließung des „Familienwohnparkes im Sonnenwinkel“ den Altstandort an der Erdmannshainer Straße/Einmündung S43 aufzu-

geben und sich im Bereich der neuen Wohnsiedlung bedarfsgerecht neu aufzustellen.

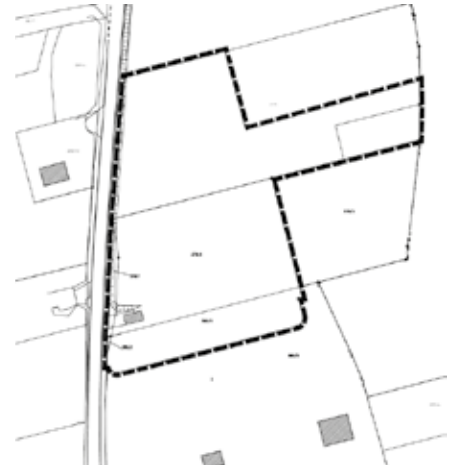
Der Aufstellungsbeschluss wird hiermit gemäß § 2 Abs. 1 Satz 2 BauGB ortsüblich bekannt gemacht.

Für die Bekanntmachung:

Naunhof, 29.03.2021

Anna-Luise Conrad
Bürgermeisterin

Siegel



Auszug Planzeichnung:
Darstellung räumlicher Geltungsbereich auf Grundlage des katastermäßigen Bestandes

Öffentliche Bekanntmachung der Stadt Naunhof

über den Beschluss zur frühzeitigen Beteiligung der Öffentlichkeit zum Vorentwurf des Bebauungsplans „Sondergebiet Erdmannshainer Straße“

Der Stadtrat der Stadt Naunhof hat den Vorentwurf des Bebauungsplans „Sondergebiet Erdmannshainer Straße“ in der Fassung vom 16.02.2021 samt Begründung gebilligt und in seiner Sitzung am 25.02.2021 zur frühzeitigen Beteiligung der Öffentlichkeit, der Behörden und sonstigen Träger öffentlicher Belange und der Nachbargemeinden bestimmt.

Das Plangebiet liegt an der Erdmannshainer Straße und beinhaltet in der Gemarkung Erdmannshain die Flurstücke Nr. 279 (teilweise), 278/1, 278/2, 262/1 und 262/2 (s. Karte).

Der Vorentwurf des Bebauungsplans mit Begründung und Anlagen liegt nach der ortsüblichen Bekanntmachung der Beteiligung öffentlich zur Einsichtnahme und zur Äußerung vom

**19.04.2021 bis
einschließlich 21.05.2021**



Zentrenkonzeptes der Stadt Naunhof neu regeln.

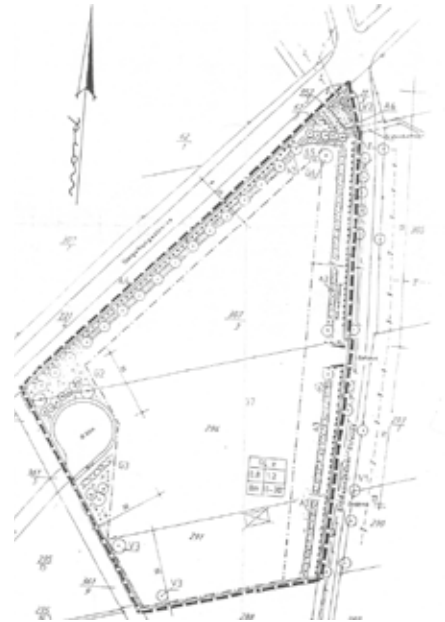
Der Aufstellungsbeschluss wird hiermit gemäß § 2 Abs. 1 Satz 2 BauGB ortsüblich bekannt gemacht.

Für die Bekanntmachung:

Naunhof, 29.03.2021

Anna-Luise Conrad
Bürgermeisterin

Siegel



Auszug Planzeichnung vom Bebauungsplan
Darstellung räumlicher Geltungsbereich auf
Grundlage des aktuellen Bebauungsplanes

während der Dienstzeiten in der Stadtverwaltung Naunhof, Markt 1, 04683 Naunhof aus.

Aufgrund der Einschränkungen im Zusammenhang mit der Covid-19-Pandemie ist der Zugang zur Stadtverwaltung Naunhof während der o.g. Frist eingeschränkt. Eine Einsicht in die Planunterlagen ist für die Dauer der Auslegung nach vorheriger Anmeldung und Terminvereinbarung per Mail unter hertelbauamt@naunhof.de oder telefonisch unter 034293/42140 möglich.

Der Entwurf des Bebauungsplans ist während der Beteiligungsfrist über die Internetseiten

<https://www.naunhof.de/seite/376470/beteiligungen.html>
und www.bauleitplanung.sachsen.de

abrufbar. Für Rückfragen steht das Planungsbüro tiepelt architekten zur Verfügung:

tiepelt architekten
Beerendorfer Straße 1,
04509 Delitzsch
Telefon: 034202 33 91101
E-Mail: jmg@tiepelt-architekten.de

Stellungnahmen können während der Beteiligungsfrist abgegeben werden. Es wird darauf hingewiesen, dass nicht fristgerecht abgegebene Stellungnahmen bei der Beschlussfassung über die Bauleitpläne unberücksichtigt bleiben können.

Hinweis zum Datenschutz:

Die Verarbeitung personenbezogener Daten erfolgt auf Grundlage des § 3 BauGB in Verbindung mit Art. 6 Abs. 1 Buchst. E DSGVO und dem sächsischen Datenschutzgesetz. Sofern Sie Ihre Stellungnahme ohne Absenderangaben abgeben, erhalten Sie keine Mitteilung über das Ergebnis der Prüfung. Weitere Informationen entnehmen Sie bitte dem

Formblatt: „Informationspflichten bei der Erhebung von Daten im Rahmen der Öffentlichkeitsbeteiligung nach BauGB (Art. 13 DSGVO)“, welches mit ausliegt.

Für die Bekanntmachung:

Naunhof, 29.03.2021

Anna-Luise Conrad
Bürgermeisterin

Siegel

**Öffentliche Bekanntmachung
der Stadt Naunhof**

über die Aufstellung der 1. Änderung zum Bebauungsplan „Gewerbegebiet Erdmannshainer Straße / Teilgebiet II“

Der Stadtrat der Stadt Naunhof hat in seiner Sitzung am 25.02.2021 die Aufstellung der 1. Änderung zum Bebauungsplan „Gewerbegebiet Erdmannshainer Straße / Teilgebiet II“ der Stadt Naunhof beschlossen

Das Plangebiet liegt an der Einmündung der Erdmannshainer Straße in die Staatsstraße und beinhaltet in der Gemarkung Erdmannshain die Flurstücke Nr. 291, 294/4,294/5, 294/3,295/25 (teilweise), 307/12, 307/13, 307/11, 62/7, 62/6, 352/6, 11/7 und 352/7 (s. Karte).

Anlass zum Änderungsverfahren ist die Absicht der Unternehmensgruppe Aldi Nord im Zuge der Erschließung des „Familienwohnparkes im Sonnenwinkel“ den Altstandort an der Erdmannshainer Straße / Einmündung S43 aufzugeben und sich im Bereich der neuen Wohnsiedlung bedarfsgerecht neu aufzustellen. Der Gebietscharakter wird durch das Änderungsverfahren in den Grundzügen nicht verändert. Das Änderungsverfahren soll vielmehr die Nachnutzung des Standortes durch Einzelhandel nach den Maßgaben des Einzelhandels- und

**Öffentliche Bekanntmachung
der Stadt Naunhof**

über den Beschluss zur frühzeitigen Beteiligung der Öffentlichkeit zum Vorentwurf der 1. Änderung des Bebauungsplans „Gewerbegebiet Erdmannshainer Straße / Teilgebiet II“

Der Stadtrat der Stadt Naunhof hat den Vorentwurf der 1. Änderung des Bebauungsplans „Gewerbegebiet Erdmannshainer Straße / Teilgebiet II“ in der Fassung vom 16.02.2021 samt Begründung gebilligt und in seiner Sitzung am 25.02.2021 zur frühzeitigen Beteiligung der Öffentlichkeit, der Behörden und sonstigen Träger öffentlicher Belange und der Nachbargemeinden bestimmt.

Das Plangebiet liegt an der Einmündung der Erdmannshainer Straße in die Staatsstraße und beinhaltet in der Gemarkung Erdmannshain die Flurstücke Nr. 291, 294/4,294/5, 294/3,295/25 (teilweise), 307/12, 307/13, 307/11, 62/7, 62/6, 352/6, 11/7 und 352/7 (s. Karte).



Der Vorentwurf der 1. Änderung des Bebauungsplans mit Begründung liegt nach der ortsüblichen Bekanntmachung der Beteiligung öffentlich zur Einsichtnahme und zur Äußerung vom

**19.04.2021 bis
einschließlich 21.05.2021**

während der Dienstzeiten in der Stadtverwaltung Naunhof, Markt 1, 04683 Naunhof aus.

Aufgrund der Einschränkungen im Zusammenhang mit der Covid-19-Pandemie ist der Zugang zur Stadtverwaltung Naunhof während der o.g. Frist eingeschränkt. Eine Einsicht in die Planunterlagen ist für die Dauer der Auslegung nach vorheriger Anmeldung und Terminvereinbarung per Mail unter hertel-bauamt@naunhof.de oder telefonisch unter 034293/42140 möglich.

Der Entwurf des Bebauungsplans ist während der Beteiligungsfrist über die Internetseiten

<https://www.naunhof.de/seite/376470/beteiligungen.html>
und www.bauleitplanung.sachsen.de

abrufbar. Für Rückfragen steht das Planungsbüro tiepelt architekten zur Verfügung:

tiepelt architekten
Beerendorfer Straße 1,
04509 Delitzsch
Telefon: 034202 33 91101
E-Mail: jmg@tiepelt-architekten.de

Stellungnahmen können während der Beteiligungsfrist abgegeben werden. Es wird darauf hingewiesen, dass nicht fristgerecht abgegebene Stellungnahmen bei der Beschlussfassung über die Bauleitpläne unberücksichtigt bleiben können.

Hinweis zum Datenschutz:

Die Verarbeitung personenbezogener Daten erfolgt auf Grundlage des § 3 BauGB

in Verbindung mit Art. 6 Abs.1 Buchst. E DSGVO und dem sächsischen Datenschutzgesetz. Sofern Sie Ihre Stellungnahme ohne Absenderangaben abgeben, erhalten Sie keine Mitteilung über das Ergebnis der Prüfung. Weitere Informationen entnehmen Sie bitte dem Formblatt: „Informationspflichten bei der Erhebung von Daten im Rahmen der Öffentlichkeitsbeteiligung nach BauGB (Art. 13 DSGVO)“, welches mit ausliegt.

Für die Bekanntmachung:

Naunhof, 29.03.2021

Anna-Luise Conrad
Bürgermeisterin Siegel

**Öffentliche Bekanntmachung
der Stadt Naunhof**

über die Haushaltssatzung 2021“

1. Haushaltssatzung

Auf der Grundlage des § 74 i.V.m. § 76 Abs.2 der Gemeindeordnung für den Freistaat Sachsen (SächsGemO) hat der Stadtrat in seiner Sitzung am 17.12.2020 die Haushaltssatzung 2021 der Stadt Naunhof einschließlich der Bestandteile und Anlagen beschlossen:

Haushaltssatzung der Stadt Naunhof für das Haushaltsjahr 2021

Aufgrund von § 74 der Sächsischen Gemeindeordnung, in der jeweils geltenden Fassung hat der Stadtrat in der Sitzung am 17.12.2020 folgende Haushaltssatzung erlassen:

§ 1

Der Haushaltsplan für das Haushaltsjahr 2021, der die für die Erfüllung der Aufgaben der Gemeinden voraussichtlich anfallenden Erträge und entstehenden Aufwendungen sowie eingehenden Ein-

zahlungen und zu leistenden Auszahlungen enthält, wird im Ergebnishaushalt mit dem

- Gesamtbetrag der ordentlichen Erträge auf **17.018.599 Euro**
- Gesamtbetrag der ordentlichen Aufwendungen auf **17.770.328 Euro**
- Saldo aus den ordentlichen Erträgen und Aufwendungen (ordentliches Ergebnis) auf **-751.729 Euro**

- Gesamtbetrag der außerordentlichen Erträge auf **534.465 Euro**
- Gesamtbetrag der außerordentlichen Aufwendungen auf **445.737 Euro**
- Saldo aus den außerordentlichen Erträgen und Aufwendungen (Sonderergebnis) auf **88.728 Euro**

- Gesamtergebnis auf **-663.001 Euro**

- Betrag der veranschlagten Abdeckung von Fehlbeträgen des ordentlichen Ergebnisses aus Vorjahren auf **0 Euro**
- Betrag der veranschlagten Abdeckung von Fehlbeträgen des Sonderergebnisses aus Vorjahren auf **0 Euro**

- Betrag der Verrechnung eines Fehlbetrages im ordentlichen Ergebnis mit dem Basiskapital gemäß § 72 Absatz 3 Satz 3 SächsGemO auf

1.111.286 Euro

- Betrag der Verrechnung eines Fehlbetrages im Sonderergebnis mit dem Basiskapital gemäß § 72 Absatz 3 Satz 3 SächsGemO auf **-22.728 Euro**

- veranschlagtes Gesamtergebnis auf **425.557 Euro**

im Finanzhaushalt mit dem

- Gesamtbetrag der Einzahlungen aus laufender Verwaltungstätigkeit **16.563.260 Euro**
- Gesamtbetrag der Auszahlungen aus laufender Verwaltungstätigkeit **16.070.674 Euro**

- Zahlungsmittelüberschuss oder -bedarf aus laufender Verwaltungstätigkeit als Saldo der Gesamtbeträge der Einzahlungen und Auszahlungen aus laufender Verwaltungstätigkeit auf **492.586 Euro**

- Gesamtbetrag der Einzahlungen aus Investitionstätigkeit auf **3.476.976 Euro**

- Gesamtbetrag der Auszahlungen aus Investitionstätigkeit auf **6.868.116 Euro**

- Saldo der Einzahlungen und Auszahlungen aus Investitionstätigkeit auf **-3.391.140 Euro**

- Finanzierungsmittelüberschuss oder -fehlbetrag als Saldo aus Zahlungsmittelüberschuss oder -fehlbetrag aus laufender Verwaltungstätigkeit und dem Saldo der Gesamtbeträge der Einzahlungen und Auszahlungen aus Investitionstätigkeit auf
-2.898.554 Euro
 - Gesamtbetrag der Einzahlungen aus Finanzierungstätigkeit auf
1.169.160 Euro
 - Gesamtbetrag der Auszahlungen aus Finanzierungstätigkeit auf
384.660 Euro
 - Saldo der Einzahlungen und Auszahlungen aus Finanzierungstätigkeit auf
784.500 Euro
 - Veränderung des Bestandes an Zahlungsmitteln im Haushaltsjahr auf
-2.114.054 Euro
- festgesetzt.

§ 2

Der Gesamtbetrag der vorgesehenen Kreditaufnahmen für Investitionen und Investitionsförderungsmaßnahmen wird auf
1.100.000 Euro

festgesetzt.

§ 3

Der Gesamtbetrag der vorgesehen Ermächtigungen zum Eingehen von Verpflichtungen, die künftige Haushaltsjahre mit Auszahlungen für Investitionen und Investitionsförderungsmaßnahmen belasten (Verpflichtungsermächtigungen), wird auf
6.020.000 Euro

festgesetzt.

§ 4

Der Höchstbetrag der Kassenkredite, der zur rechtzeitigen Leistung von Auszahlungen in Anspruch genommen werden darf, wird auf
3.000.000 Euro

festgesetzt.

§ 5

Die Hebesätze werden wie folgt festgesetzt:
für die land- und forstwirtschaftlichen Betriebe (Grundsteuer A) auf
315 Prozent
für die Grundstücke (Grundsteuer B) auf
400 Prozent
Gewerbesteuer auf
385 Prozent

§ 6

Die Höhe der Umlage für die Verwaltungsgemeinschaft zwischen der Stadt Naunhof und den Gemeinden Belgershain und Parthenstein beträgt für das Jahr 2021

- im Ergebnishaushalt für die Gemeinde Belgershain
560.000 Euro
und für die Gemeinde Parthenstein
720.000 Euro
- und zusätzlich im Finanzhaushalt als investive Umlage für die Gemeinde Belgershain
0 Euro
und für die Gemeinde Parthenstein
0 Euro

Naunhof, den 24.03.2021

gez. Anna-Luise Conrad
Bürgermeisterin

2. Gesetzmäßigkeit

Mit Bescheid des Landratsamtes Landkreis Leipzig als Rechtsaufsichtsbehörde vom 11.02.2021 wurde die Gesetzmäßigkeit des Beschlusses zur Haushaltssatzung mit Haushaltsplan der Stadt Naunhof für das Jahr 2021 vom 17.12.2020 bestätigt.

3. Auslegungshinweis

Gemäß § 76 Abs. 3 SächsGemO i. V. m. § 1 der Bekanntmachungssatzung der Stadt Naunhof erfolgt die öffentliche Auslegung in der Zeit vom

**Montag, d. 12.04.2021
bis Dienstag, d. 20.04.2021**

im Rathaus der Stadt Naunhof, Zimmer 2.09.

Die Einsichtnahme ist in diesem Zeitraum zu folgenden Zeiten möglich:

**montags bis donnerstags
von 09:00 Uhr bis 14:00 Uhr und
freitags
von 09:00 Uhr bis 12:00 Uhr**

Eine telefonische Voranmeldung unter der Nummer 034293/42-104 wird in Anbetracht der aktuellen Lage im Zusammenhang mit der Coronapandemie empfohlen.

Für die Bekanntmachung

Naunhof, den 24.03.2021

Anna-Luise Conrad
Bürgermeisterin

Siegel

Sitzungstermine

Ortschaftsrat Fuchshain

Die nächste Sitzung des Ortschaftsrates Fuchshain findet voraussichtlich am Montag, den 12. April um 19:00 Uhr im Bürgerhaus Fuchshain statt. Bitte lesen Sie hierzu den Aushang in den Schaukästen im Ortsteil Fuchshain.

Ortschaftsrat Ammelshain

Die nächste Sitzung des Ortschaftsrates Ammelshain findet voraussichtlich am Dienstag, den 13. April um 19:00 Uhr im Saal des Feuerwehrgerätehauses Ammelshain statt. Bitte lesen Sie hierzu den Aushang in den Schaukästen im Ortsteil Ammelshain.

Ortschaftsrat

Erdmannshain/Eicha/Albrechtshain

Die nächste Sitzung des Ortschaftsrates Erdmannshain/Eicha/Albrechtshain findet am Mittwoch, den 14. April um 19:00 Uhr im Saal des Dorfgemeinschaftshauses in Eicha statt.

Finanzausschuss

Die nächste Sitzung des Finanzausschusses findet am Donnerstag, den 15. April um 19:00 Uhr im Sitzungssaal des Rathauses statt.

Ortschaftsrat Lindhardt

Die nächste Sitzung des Ortschaftsrates Lindhardt findet voraussichtlich am Mittwoch, den 21. April um 19:00 Uhr statt. Der Sitzungsort wird mit dem Aushang im Schaukasten im Ortsteil Lindhardt bekannt gegeben.

Vergabeausschuss

Die nächste Sitzung des Vergabeausschusses findet am Donnerstag, den 22. April im Sitzungssaal im Rathaus statt.

Die Tagesordnungen werden jeweils vier Tage vor der Sitzung in den Schaukästen der Stadt Naunhof, für die Sitzungen der Ortschaftsräte in den Schaukästen der jeweiligen Ortsteile, bekannt gegeben. Weitere Informationen erhalten Sie auf der Homepage der Stadt Naunhof unter www.naunhof.de/Ratsinformationsdienst.

Einfach mal den Hahn abdrehen

Verbraucherzentrale gibt Spartipps für Warmwasser im Alltag

Zugegeben: Heiße Duschen sind wohl-tuend – nur leider treibt Warmwasser auch die Nebenkosten nach oben. Da-neben ist Wasser auch ein kostbares Gut, was wir im Alltag nur allzu leicht vergessen. Aus ökologischen und wirt-schaftlichen Gründen ist es daher sinn-voll, ein paar Punkte zu beachten. Denn jeder eingesparte Liter Wasser schont die Umwelt und spart Geld.

Der Sparduschkopf – kleine Kosten, große Einsparwirkung

Das Mittel der Wahl ist hier ein Spar-duschkopf. Dieser kostet etwa 20 Euro, spart aber bis zu 50 Prozent des Warm-wasserverbrauchs. Beim Kauf gilt es zu beachten, dass der Duschkopf einen Wasserdurchfluss (Schüttmenge) von weniger als 9 Liter pro Minute hat. Das Duschen bleibt genauso angenehm und der volle Wasserstrahl erhalten, obwohl viel weniger Wasser verbraucht wird. Der Trick: Der Sparduschkopf mischt einfach Luft unter.

Einfach mal den Hahn abdrehen

Zusätzlich sparen kann bei der tägli-chen Dusche auch, wer das Wasser zwi-

schzeitig einfach mal abstellt, etwa während des Einseifens oder Shampoo-nierens. Auch hier liegt bei den meisten Verbraucher/innen enormes Sparpo-tenzial. Bei Langduschenden hilft auch die Verkürzung der Dushdauer. Bei einer durchschnittlichen Obergrenze in Deutschland von elf Minuten ist eine Menge Luft nach unten.

Heizkostenabrechnung: Das dicke Ende kommt zum Schluss

Beim Verbrauch von Warmwasser kann es zusätzlich bei der Heizkostenabrech-nung zu bösen Überraschungen kom-men. Ob Verbraucher/innen für ihr war-mes Wasser zu viel bezahlen und worauf bei der Abrechnung zu achten ist, erläu-tert Lorenz Bücklein, Energiereferent der Verbraucherzentrale Sachsen.

In Mehrfamilienhäusern mit Sammel-heizungen müssen die Kosten für Hei-zung und Warmwasser nach Verbrauch verteilt werden. Um den Warmwasser-verbrauch zu ermitteln, muss daher jede Wohnung mit einem Warmwasser-zähler ausgestattet sein. „Nur so kann der persönliche Verbrauch festgestellt und im ersten Schritt mit üblichen Durchschnittswerten verglichen wer-den“, erklärt Bücklein. „Sparsam sind Haushalte, die weniger als 30 Liter pro

Person und Tag verbrauchen. Wer dar-über liegt, hat in der Regel erhebliche Einsparmöglichkeiten“, erläutert der Experte.

Im Rahmen einer Energieberatung der Verbraucherzentrale können die Verbrauchsdaten der Heizkostenab-rechnung bewertet werden. Folgende Fragen können dabei beispielsweise in-dividuell geklärt werden:

- Ab wie viel Euro/m² ist die Heizkos-tenabrechnung zu hoch?
- Ist meine Nachzahlung zu hoch?
- Sind meine spezifischen Heizkosten höher als der Durchschnitt im Haus?

Bei allen Fragen zum effizienten Ein-satz von Energie in privaten Haus-halten hilft die Energieberatung der Verbraucherzentrale: aktuell online oder telefonisch. Wir informieren an-bieterunabhängig und individuell. Für einkommensschwache Haushalte mit entsprechendem Nachweis sind die Be-ratungsangebote kostenfrei. Persönli-che Beratungen finden derzeit und im Rahmen geltender Vorschriften nur ein-geschränkt statt. Mehr Informationen gibt es auf www.verbraucherzentrale-energieberatung.de oder unter 0800 – 809 802 400 (kostenfrei). Die Energie-beratung der Verbraucherzentrale wird gefördert vom Bundesministerium für Wirtschaft und Energie.

Aufruf zur pandemiekonformen Müllsammelaktion zum „Tag der Umwelt“ 2021 am 17. April

Am 17.04.21 finden Müllsammelakti-onen in Naunhof und den Ortsteilen statt.

Wo man auch hinguckt: Überall liegt Müll! Dosen, Verpackungen und Ein-wegflaschen werden oftmals achtlos ins nächste Gebüsch geworfen. An Stra-ßenrändern, auf Wiesen, im Wald oder im Gewässer sammelt sich so allerhand Unrat an.

Mit der von der Stadt Naunhof ge-planten Müllsammelaktion zum Tag der Umwelt können Sie helfen und den Müll dahin entsorgen, wo er hingehört!

Freiwillige Helfer/innen werden noch dringend gebraucht. Interessent/innen erhalten alle Informationen im Ord-nungsamt bei Frau Ritter, Tel. 0174/ 9183469 oder per E-Mail: gvd2@naunhof.de.

Gern können Sie auch direkt zu einem der nachfolgenden Treffpunkte kom-men:

09:00 Uhr Lindhardt,
an der Alten Mühle Nr. 5

09:00 Uhr Naunhof,
Grimmaer Straße/
Wilhelm- Külz- Straße

09:00 Uhr Naunhof,
Ungibauerstraße
(Turmuhrmuseum)

09:00 Uhr Naunhof,
am Kurzeitparkplatz
Moritzsee

10:00 Uhr Naunhof,
Parthenstraße –
am Wendekreis

09:30 Uhr Naunhof,
Wiesenstraße (Waldbad)

10:00 Uhr Naunhof,
Ortsausgang Großsteinber-
ger Straße (am Trafohaus)

10:00 Uhr Naunhof,
Cladeweg (Tennisplatz)

10:00 Uhr Ammelshain,
Hauptstraße
(Feuerwehrgerätehaus)

10:00 Uhr Fuchshain,
Bürgerhaus (Vereinsraum)

09:00 Uhr Erdmannshain,
Eichaer Straße - an der Bus-
haltestelle am Friedhof

08:00 Uhr Naunhof,
Am Böhmerwald/
Lutherstraße

Bitte beachten Sie beim Mitmachen die geltenden Abstands- und Hygieneregeln.

Weiterführung des Kieswerks Kleinpösna im Baufeld 5a

Infos zum Vorhaben der Mitteldeutsche Baustoffe GmbH

Im Kieswerk Kleinpösna erfolgt seit 1972 ohne Unterbrechung die Nassgewinnung und Aufbereitung von Sanden und Kiesen durch unterschiedliche Unternehmen. Die Mitteldeutsche Baustoffe GmbH (MDB) ist seit dem 01.10.2006 Eigentümer der Betriebsstätte.

Derzeit erfolgt die Rohstoffgewinnung im südlichsten Baufeld 5b-red. Nach dessen Auskiesung soll der Abbau im Baufeld 5a weitergeführt werden.

Die Abraummassen aus dem Baufeld 5a ermöglichen außerdem die weitere Verfüllung des Baufelds 4 und damit die Wiederherstellung von landwirtschaftlicher Nutzfläche.

Aktuell

Die Untersuchungen der Auswirkungen des Vorhabens unter anderem auf den Wasserhaushalt sowie Fauna und Flora sind vorerst abgeschlossen.

Derzeit werden die Planungsunterlagen noch mit dem Sächsischen Oberbergamt abgestimmt. Wenn dies abgeschlossen ist, werden die Unterlagen den Behörden, Verbänden und der Öffentlichkeit zur Verfügung gestellt.

Beantragt wird der Vorhabenbeginn für Ende 2022.

► **Kontakt:**
www.mdb-gmbh.de

Das Baufeld 5a in Zahlen

Abbaufäche: ca. 40 ha
Gewinnbarer Vorrat: rd. 8 Mio t
Voraussichtliche Laufzeit: bis ca. 2050

Mit diesem Vorhaben können der Rohstoffbedarf im Großraum Leipzig für die nächsten Jahrzehnte entscheidend gestützt werden und weitere Neuaufschlüsse in der Region auf längere Sicht vermieden werden.

Die gesamten Planungsunterlagen werden im Genehmigungsverfahren öffentlich zur Einsichtnahme ausgelegt bzw. im Internet veröffentlicht. Der Termin der Auslegung wird u.a. im Amtsblatt bzw. der Tageszeitung zu gegebener Zeit bekanntgegeben.

Der neu entstehende Natursee wird den Anwohnern einen weiteren Anlaufpunkt für die stille Erholung bieten.

Bereits jetzt werden neue Habitate unter anderem für Zauneidechsen und Wechselkröten geschaffen. Gerade die Wechselkröten brauchen die offene Struktur eines aktiven Tagebaus.



Kita Funtasia

Strahlende Kinderaugen zum Osterfest

In der AWO Kita „Funtasia“ in Lindhardt begrüßten die Kinder kurz vor Ostern einen besonderen Gast. Der Osterhase war in den Garten gehoppelt. Und wie jedes Jahr zog er einen Bollerwagen voller Überraschungen hinter sich



her. Für jedes Kind brachte er ein süßes Osterkörbchen mit. Die Aufregung war groß und die Herzen der Kinder haben gleich schneller geklopft, als sie ihn im Garten entdeckten. Mutige trauten sich sogar ganz nah heran und streichelten sein weiches Fell.

In den Tagen zuvor hat die Kita außerdem die traditionelle Osterhasenwerkstatt durchgeführt. Dafür nahmen

die Kinder Pinsel und Farbe in die Hand und wurden kreativ. Dabei sind wieder sehr tolle Sachen entstanden. Ein großes Dankeschön geht an Herrn Nottrodt für die liebevoll vorbereiteten Holzbassteleien. Regelmäßig unterstützt der Lindhardter die Kita mit ganz vielen tollen Bastelideen. Das Kita-Team freut sich immer sehr darüber und hofft, dass alle ein wunderbares Osterfest hatten.



Kita Weltentdecker

Ostern in der KITA Weltentdecker



Ostern ist für alle Kinder eine besonders aufregende Zeit im Jahr. Weil das der Osterhase weiß, kam er gern persönlich vorbei und überraschte sie mit allerlei Geschenken. So war er zu Besuch bei den „Schlaun Füchsen“. Die ABC-Kinder hingegen versuchten ihr Glück im Wald, wo der Osterhase so einiges versteckt hatte.



Auch bei den „Kleinsten“ schaute er persönlich vorbei. Der eine oder andere war doch noch recht skeptisch, aber letztlich gab es nur glücklich strahlende Kinderaugen.



Und auch die Regenbogenkinder hatten Erfolg bei der Suche.

Ein herzliches Dankeschön

Ganz herzlich möchten sich die Kinder und das Team der Kita Weltentdecker bei Herrn Dost von der Tischlerei Dost in Fuchshain bedanken. Ein wunderschöner Schaukasten gibt den Eltern und Besuchern ab sofort einen ersten Überblick über das Wichtigste im Kita-Alltag. Einen großen Teil der Herstellungskosten spendet Herr Dost der Einrichtung.



Interessengemeinschaft Eisenbahnfreunde

Eisenbahnfreunde Naunhof 15 Jahre im Vereinshaus

Eine Männerrunde Eisenbahnfreunde trafen sich seit 2004 immer mal in größeren Abständen im Rotenburger Erker und fachsimpelten über Eisenbahnthemen. Das Anliegen war es, den Bahnhof Naunhof mit seinen Gebäuden und Gleisen darzustellen und den regen Personen- und Güterzugverkehr zu veranschaulichen.

Als die Heimatstube Naunhof in die 4 Räume der ehemaligen Aquarianer im Vereinshaus umzog, wurde ein Raum in der 1. Etage frei. Der damalige Bürgermeister Uwe Herrmann bot in einer Abend-Sitzung im Begegnungszentrum den Eisenbahnfreunden diesen Raum an – ein Glücksfall für das Vorhaben. Gern nahm die Interessengemeinschaft

das Angebot an und wurde neben dem Museum für historische Bürotechnik, der Töpferwerkstatt Naunhof, der Heimatstube und dem Mal- und Zeichenzirkel neuer „Mieter“ im Vereinshaus.

Am 1. April 2006 fand die erste kleine Ausstellung „Bahnhof Naunhof“ statt, welche Herr Uwe Herrmann feierlich eröffnete und der Interessengemeinschaft viel Erfolg im Vereinshaus wünschte. Damit war der erste Schritt getan.

Die erste größere Herausforderung war eine Anfrage des Turmuhrenmuseums zur Durchführung einer Ausstellung in dessen Räumlichkeiten. Danach folgten in 15 ereignisreichen Jahren der Aufbau und die Erweiterung der heute zu sehenden Anlagen, die Renovierung und Gestaltung der Räumlichkeiten und natürlich viele weitere Ausstellungen. Heute sind die Anlagen der Eisenbahn-

freunde Teil der Heimatstube und agieren unter dem Dach der Naunhofer Kultur WerkStadt.

Leider können die Anlagen zum Jubiläum aufgrund der Corona Auflagen nicht präsentiert werden, aber alle haben die Hoffnung, dass im Vereinshaus bald wieder Leben einzieht.

Jederzeit besuchen kann man die Eisenbahnfreunde auf ihrer Internetseite www.eisenbahnfreunde-naunhof.online.



Erste Besucher/innen der Ausstellung am 01.04.2006 im Vereinshaus

AktivSport SAXONIA e.V.

Gewinner der Ostereieraktion gelöst



Der Ostereierbaum für die gestalteten Ostereier der Vereinsmitglieder ist von den Objektmanagern des AktivSport SAXONIA gepflanzt worden. Die junge Birke schmückt sich nun mit den graziolen Kunstwerken an ihren Ästen auf dem Vereinsgelände in der Großsteinberger Straße in Naunhof. Die Gewinner der Ostereieraktion sind ausgelost worden und werden in den nächsten Tagen über ihren Gewinn informiert. Der Verein dankt allen Beteiligten für die kreativ gestalteten Eier.

Sport- und Gesundheitstipps

Diese Übung benötigt eine gute körperliche Kondition und Koordinati-

on. Hierbei steht man mit den Füßen schulterbreit auseinander und die Knie sind leicht gebeugt. Die Übung hat drei Schwierigkeitsstufen und kann in der Wiederholungszahl beliebig variiert werden. Anfänger beginnen am besten mit zehn Stück auf drei Sätze mit etwa 30 Sekunden Pause dazwischen. Zunächst begibt man sich aus dem Stand in die Hocke und bewegt sich anschließend direkt in den Liegestütz. In der ersten und zweiten Stufe legt man sich auf den Bauch und drückt sich wieder nach oben. In der dritten Schwierigkeitsstufe hingegen führt man einen normalen Liegestütz aus. Danach bewegt man sich zurück in die Hocke. In der 1. Schwierigkeitsstufe stellt man sich einfach wieder hin, bei Schwierigkeitsstufe 2 und 3 Stufe springt man nach oben. Anschließend beginnt die Übung wieder von vorn.

Starke Unterstützung

In diesen stark bewegten Zeiten bekommt der AktivSport SAXONIA kräftige

Unterstützung durch den Auszubildenden der Physiotherapie Nico Nebel aus Naunhof. Seine sportliche Begeisterung fand Nico bereits als Kind im AktivSport SAXONIA. Als faszinierter Karateka im Verein bestritt er viele nationale und internationale Turniere. Seit September 2018 lernt er nun in der Johanniter Akademie Mitteldeutschland in Leipzig. In seiner dreijährigen Ausbildung absolviert er im Verein ein 8-wöchiges Praktikum mit Schwerpunkt „Innere Medizin“. So hospitiert er in Rehabilitationssportgruppen mit Herzpatienten und leitet diese auch in Begleitung an. Weiterhin bekommt er Einblick in die Vereinstätigkeit, Organisation und Sportgruppenplanung hinter den Kulissen. Der Verein wünscht ihm auf seinem weiteren beruflichen Weg weiterhin viel Erfolg.

► Kontakt:

Tel.: 034293 554000 (Mo-Do 9:00-12:00 und 13:00-15:00 Uhr)

E-Mail: info@as-saxonia.de

Internet: <http://www.as-saxonia.de>

Fotos: ASS



1. Naunhofer Frischemarkt

Ein Stück Heimat auf dem Naunhofer Marktplatz

Die Stadt Naunhof lädt recht herzlich alle Bürger und Bürgerinnen zum ersten Frischemarkt auf dem Naunhofer Marktplatz ein.

Samstag, 24. April 2021
in der Zeit von 08.00 Uhr bis 14:00 Uhr

Solch ein Frischemarkt bildet stets den Lebens-Mittelpunkt einer Ortschaft.

Deshalb soll er sich zu einer festen Größe etablieren, um saisonale und regionale Produkte zu erwerben.

Ein frisches Angebot von Fischwaren, Wachtel- und Hühnereiern, Verkauf von Pferde- und Rindfleisch, frisch gegrillte Bratwürste zum Mitnehmen, Obstsäfte, Blumen und Floristik, Kartoffeln, Gewürze, Tee, Bio-Käse, regionales frisches Gemüse sowie ein Imbissangebot lädt zu

NAUNHOFER
FRISCHE MARKT

einem Besuch ein. Ergänzt wird das Angebot durch temporäre Standbetreiber, wie Töpfer oder Textilienhändler.

Nutzen Sie die Gelegenheit um frische Produkte zu erwerben und mit den Händlern über Lebensmittel zu fachsimpeln.

Bitte beachten Sie bei einem Besuch die Maskenpflicht und alle weiteren geltenden Hygieneregeln der aktuellen Corona-Schutzverordnung.

Die Kirchgemeinden laden ein

Ev.-luth. Kirchgemeinde – Naunhof/Erdmannshain/Ammelshain
Ev.-luth. Pfarramt Naunhof,
Wurzener Str. 1
Tel. 034293 29493, Fax. 034293 55449

Kontakt:
Pfarrer Norbert George:
Tel. 0163 8055559

Bürozeiten:
Mi u. Fr 9:00 bis 12:00 Uhr, Di 9:00 bis 12:00 Uhr und 15:00 bis 18:00 Uhr

E-Mail: kg.naunhof@evlks.de,
Internet: www.stadtkirche-naunhof.de

So, 11.04., 18:00 Uhr
Musikalische Abendandacht
Stadtkirche Naunhof

Mi, 13.04., 18:00 Uhr
Die Welt ist Klang
„Bach und Brahms“
spielt Universitätsorganist
Daniel Beilschmidt auf der
Ladegastorgel

So, 25.04., 18:00 Uhr
Musikalische Abendandacht
Stadtkirche Naunhof

Ev.-luth. Kirchgemeinde - Albrechtshain
Pfarramt Beucha-Albrechtshain,
Kirchberg 11, Beucha
Tel. 034292 68221;

Bürozeiten:
Di 18:00 bis 19:00 Uhr und Mi 10:00 bis 12:00 Uhr

Kontakt:
Pfarrer Christoff Steinert, Kirchplatz 1,
Brandis, Tel. 034292 66541

So, 04.04., 08:30 Uhr
Gottesdienst

Ev.-luth. Schwesternkirchgemeinde - Fuchshain

Kontakt:
Pfarramt Großpösna, Hauptstraße 25,
Tel. u. Fax 034297 423989;

Bürozeiten: Mo 09:00 bis 11:00 Uhr und
Do 15:00 bis 18:00 Uhr
Pfarrer Albrecht Häußler ist mittwochs
von 16:00 bis 17:00 Uhr sowie nach Ver-
einbarung im Pfarramt Großpösna zu
sprechen Tel. 034297 42161 oder
0176 34468479.

So, 11.04., 10:00 Uhr
Quasimodogeniti, Gottesdienst mit Taufe

Pfarrgemeinde Naunhof mit katholischer Kirche „Zum guten Hirten“
Katholisches Pfarramt „St. Franziskus“,
Roitzscher Weg 3, Wurzen
Tel. 03425 925155
Pfarrer: Christian Hecht,
Tel. 03425 925192

So, 11.04., 10:30 Uhr
Heilige Messe

So, 18.04., 10:30 Uhr
Heilige Messe



Wo finde ich Hilfe?

Zeitraum vom 11. April bis 30. April

1. Notrufe

Polizei	110
Polizeiposten Naunhof	03437 708925100
Feuerwehr/Rettungsdienst	112
Krankentransport/Rettungsd.	03437 19222

2. Notdienste

Strom (envia M)	
24h Störungsmeldung	0800 2305070
Gas (MITGAS) Störstelle	0800 2200922
Onlinemeldungen von Stromausfällen:	www.stromausfall.de
Wasser (Eigenb. Wasserversorgung)	
24 Stunden Havariedienst	0172 9814042
Abwasser (AZV Parthe)	034291 439-0
außerhalb der Dienstzeit	0171 4103238
Bereitschaftsdienst Wohnbau GmbH	0176 40441349

3. Ärzte-Notdienst

Allgemeinärzte

Informationen zu den diensthabenden Ärzten erhalten Sie unter Tel. 116117 oder 0341 19292

Mo, Di, Do	von 19:00 Uhr – 7:00 Uhr
Mi, Fr	von 14:00 Uhr – 7:00 Uhr
Sa, So, Feiertage	von 7:00 Uhr – 7:00 Uhr

Augenärzte

Informationen zu den diensthabenden Ärzten erhalten Sie unter Tel. 116 117

Zahnärzte

Informationen zu den diensthabenden Ärzten erhalten Sie unter www.zahnaerzte.in-sachsen.de

Kinderärzte

Kinderärztlicher Bereitschaftsdienst seit 01.04.2020 ausschließlich im

Krankenhaus Wurzen
Kutusowstraße 70
04808 Wurzen
Tel.: 03437 9378-3560
Tel.: 03437 9378-3569

Ohne telefonische Voranmeldung am Sa/So/Feiertagen und Brückentagen in der Zeit von 9:00 bis 13:00 Uhr

Tierärzte

Tierklinik Panitzsch, Carl-Benz-Straße 2
Tel. 034291 316000

4. Apotheken-Notdienst

Tag- u. Nachtdienst (8:00 – 8:00 Uhr)

Sa, 10. April

8:00-12:00 und 18:00-8:00
Engel-Apotheke Colditz 034381 43359

So, 11. April

Sternen-Apotheke Naunhof 034293 47355

Mo, 12. April

Kilian-Apotheke Bad Lausick 034345 7140

Die, 13. April

Engel-Apotheke Colditz 034381 43359

Mi, 14. April

Engel- Apotheke Nerchau 034382 41283

Do, 15. April

Adler-Apotheke Grimma 03437 911366

Fr, 16. April

Löwen-Apotheke Naunhof 034293 45700

Sa, 17. April

Apotheke im PEP Grimma 03437 942323

So, 18. April

Rats-Apotheke Trebsen 034383 601

Mo, 19. April

Apotheke im PEP Grimma 03437 942323

Die, 20. April

Linden-Apotheke Grimma 03437 921712

Mi, 21. April

Sonnen-Apotheke Grimma 03437 917002

Do, 22. April

Stadt-Apotheke Grimma 03437 948894

Fr, 23. April

Sophien-Apotheke Colditz 034381 8090

Sa, 24. April

8:00-12:00 und 18:00-8:00
Kronen-Apotheke Mutzschen 034385 51256

So, 25. April

Engel-Apotheke Naunhof 08010 1133399

Mo, 26. April

Kilian-Apotheke Bad Lausick 034345 7140

Die, 27. April

Park-Apotheke Bad Lausick 034345 24531

Mi, 28. April

Sternen-Apotheke Naunhof 034293 47355

Do, 29. April

Engel- Apotheke Nerchau 034382 41283

Fr, 30. April

Engel-Apotheke Colditz 034381 43359

Immer samstags, außer an einem Feiertag ist in der Zeit von 12:00 Uhr bis 18:00 Uhr die Apotheke im PEP Grimma geöffnet.
Apotheke im PEP Grimma 03437 942323



Kontakt

Stadt Naunhof | Markt 1
04683 Naunhof
Tel. 034293/42-0
Fax. 034293/42-114

E-Mail: info@naunhof.de
www.naunhof.de

*Einfach
QR-Code scannen*



Unterstützung in der Corona-Pandemie wird fortgeführt.

Um die Folgen der Corona-Pandemie zu bekämpfen und soziale Härten abzufedern, hat der Gesetzgeber beschlossen, mit dem Sozialschutzpaket III die Maßnahmen zum Konjunktur- und Krisenbewältigungspaket bis zum 31. De-

zember 2021 zu verlängern. Der vereinfachte Zugang zur Grundsicherung bei den Jobcentern wird damit bis Ende Dezember 2021 möglich sein. Daneben sieht das neue Dritte Corona-Steuerhilfen-Gesetz für 2021 auch einen Kinderbonus vor, der von den Familienkassen als Einmalzahlung in Höhe von 150

Euro ebenfalls im Mai 2021 an kindergeldberechtigte Familien ausgezahlt wird. Selbstständige sowie Künstlerinnen und Künstler werden weiterhin mit der Service-Hotline „Selbstständige“ unterstützt.

pm, Jobcenter Leipzig

Ablenkung und Wissenserweiterung

So helfen Podcasts und Hörbücher den Menschen im Corona-Alltag

Viele Menschen greifen in einer Krisensituation wie der Corona-Pandemie verstärkt auf Hörbücher und Podcasts zurück. Das ergab eine repräsentative Umfrage des Meinungsforschungsinstituts Kantar Emnid im Auftrag von Audible, dem führenden Produzenten und Anbieter gesprochener Audioinhalte. In der ersten Corona-Phase im Frühjahr 2020 haben demnach fast eine Million Menschen in Deutschland erstmals Hörbücher, Hörspiele oder Podcasts ausprobiert. Zwölf Millionen Deutsche haben in dieser Zeit zudem mehr Podcasts und Hörbücher genutzt als vor der Pandemie.

Hörbücher erzeugen mehr emotionale Reaktionen als Filme oder TV-Sendungen

Aber warum sind Hörbücher und Podcasts gerade jetzt so beliebt? "In diesen Zeiten zeigt das gesprochene Wort seine Stärke", beobachtet

Oliver Daniel, Deutschlandchef von Audible. Viele Menschen seien besorgt, verunsichert oder mussten ihre Freizeit umgestalten. Sie haben diese herausfordernden Monate genutzt, um Hörbücher und Podcasts für sich zu entdecken und damit ein bestimmtes Bedürfnis zu befriedigen. Laut dem Audible Hörkompass 2020 schätzt eine Mehrheit der Befragten Hörbücher, Hörspiele und Podcasts, weil sie auf diese Weise etwas erleben können, ohne zusätzliche Zeit am Bildschirm zu verbringen. Damit eignen sie sich ideal als Stresslöser und Auszeit vom Alltag. Dem Hörkompass zufolge ist Entspannung tatsächlich das beliebteste Nutzungsmotiv bei Hörbüchern: Zwei Drittel der Nutzer hören, um zu relaxen. Dazu kommt das Bedürfnis nach Wissenserweiterung: So konsumierte jeder dritte Hörer in der ersten Corona-Phase mehr Hörbücher und Podcasts aus dem Bereich Bildung und Wissen als vor Corona. Weitere 14 Prozent hörten mehr Audiotitel aus der Kategorie Freizeit und Leben, wozu

auch Gesundheits- und Ernährungstitel zählen.

Veränderter Tagesablauf, veränderte Nutzungsgewohnheiten

Neben den emotionalen und kognitiven Bedürfnissen verändern sich in der Corona-Pandemie auch die Tagesabläufe vieler Menschen, andere Gewohnheiten und Medien-Nutzungsmuster etablieren sich. „Wir hören von unseren Kunden, dass sie neue Wege gefunden haben, um Hörbücher in ihren neuen Alltag zu integrieren“, so Oliver Daniel. Statt nur Lückenbüsser auf dem Weg von und zur Arbeit zu sein, lernen nun viele, dass ein spannender Thriller oder ein inspirierender Podcast auch gute Begleiter sind, wenn man putzt, kocht, die Wäsche macht oder Sport treibt. Eine Studie des renommierten University College London (UCL) fand zudem heraus, dass Hörbücher größere emotionale Reaktionen erzeugen als das Schauen von Filmen oder TV-Sendungen. Gerade in schwierigen Zeiten wie diesen nutzen daher viele Menschen Hörbücher und Podcasts, um abzutauchen in andere Welten.

7-Seen-Wanderung: Neuer Termin im Oktober

Die Stadt Markkleeberg und die Sportfreunde Neuseenland haben einen neuen gemeinsamen Termin für die diesjährige 7-Seen-Wanderung und das Stadtfest Markkleeberg gefunden. Vom 08. bis zum 10. Oktober 2021 sollen die beiden Veranstaltungen stattfinden.

„Um auf Nummer sicher zu gehen, haben wir uns für eine frühzeitige Verschiebung der 7-Seen-Wanderung entschieden.“, erklärt Henrik Wahlstadt, Vereinsvorsitzender des Sportfreunde

Neuseenland e.V. Die Tickets aller bereits gebuchten Touren behalten ihre Gültigkeit. „Alle Teilnehmer erhalten eine persönliche Information per Mail und können sich bei Fragen natürlich gern bei den Sportfreunden melden.

Die Anmeldung für alle 78 Wandertouren ist online unter: <http://www.7seen-wanderung.de> oder bei allen Vorverkaufsstellen möglich.

pm, Sportfreunde Neuseenland e.V.

Stress im Alltag?

Kommen Sie wieder in den Fluss des Lebens!

Muss es soweit kommen? Jeder hat es selbst in der Hand. Unsere erzogenen Werte wie Perfektionismus, Pünktlichkeit, keine Fehler machen, keine Kritik annehmen, sind uns schon früh aneignet. In der heutigen Leistungsgesellschaft unabdingbar. Muss das so sein? Kann man nicht mit mehr Achtsamkeit durch das Leben gehen? All diese Fragen stellen wir uns zu wenig im Alltag.

Finden wir uns an einem Entscheidungsweg, ist es mitunter schwierig, den richtigen Weg zu finden. Gerade in der jetzigen Zeit, Kinder sind im Homeschooling und Eltern im Homeoffice, ist die psychische Belastung sehr hoch. Aber es gibt für alles eine Lösung, die wir in uns tragen. Mit der Technik der lösungsorientierten Kommunikation ist es möglich, eine neue ressourcenorientierte Art, mit sich und anderen, im Umgang zu erlernen. Ich entwickle im Coaching mit meinen Klientinnen und Klienten eine Strategie, in dem die Stärken herausgearbeitet werden

und einen „Notfallkoffer“ für stressige Zeiten zusammengestellt wird.

Auch können wir Lösungen suchen, Entspannungstechniken erlernen, um die Bewältigung von negativem Stress im Alltag besser hin zu bekommen.

Steigern Sie Ihre Eigenmotivation, um Souverän in stressigen Zeiten zu bleiben und unter Belastung und Druck selbstbestimmt zu handeln. Trainieren Sie, unter meiner Anleitung, die Umsetzung Ihrer Ziele.

Unterbrechen Sie den Teufelskreis, bevor es zu spät ist. Gerade in der jetzigen Situation, ist eine stabile Psyche wichtiger denn je.

In meiner Praxis kann ich Ihnen dabei helfen, wieder auf den richtigen Weg zu finden. Ich freue mich darauf, Sie auf Ihrem Weg zu begleiten. Schauen Sie gern auf meine Homepage und machen einen anonymen Stresstest. www.gesundheitspraxis-harmonie.de

Ihre Heike Pönicke

Müllfasten: So klappt der Weg zu Zero Waste

Die Fastenzeit nehmen viele Menschen zum Anlass, ihren üblichen Konsumverhalten auf den Prüfstand zu stellen. Wie wäre es mal mit Müllfasten? Mit diesen Tipps klappt es mit dem Müllfasten:

1. Clever planen: Sonderangebote und Großpackungen sind verlockend: Oft kauft man damit mehr ein als die Familie wirklich essen kann und will. Die Reste werden dann meist entsorgt und auch die Ersparnis ist dahin.

2. Frisches, Obst und Gemüse in kleinen Mengen kaufen: Frisches Obst, Gemüse und Backwaren werden im privaten Haushalt am häufigsten weggeworfen. Hier lohnt sich der häufigere, gezielte Kauf kleiner Mengen. Fleisch und Käse sollten, falls möglich, an Bedientheken gekauft werden. Dort können kleine Portionen gewählt werden.

3. Gute Lagerung für möglichst lange Haltbarkeit: Achten Sie auf die vorgeschriebene Lagertemperatur des Lebensmittels, die in der Nähe des Haltbarkeitsdatums steht.

4. Stoffbeutel mit zum Einkaufen nehmen: Beim Einkauf loser Frischware werden jährlich mehr als drei Milliarden dünne Plastiktüten fällig, die sich leicht durch klassische Stoffbeutel für Obst und Gemüse einsparen lassen. Das gleiche gilt für Brot und Brötchen.

5. Kreatives Restekochen oder -verschenken: Hat man doch zu viel eingekauft oder zubereitet, drohen vermeidbare Lebensmittelabfälle. Neue Anregungen liefert zum Beispiel die „Beste Reste-App“.

pm,
Verbraucherzentrale Sachsen



Gesundheitspraxis Harmonie
Körper und Geist als Einheit

Psychologische Beratung / Coaching

Fachbereiche:
Depression – Stress – Burnout – Wellness-Entspannung

Ich helfe Ihnen, wieder in den Fluss des Lebens zu kommen!

Heike Pönicke, Dorfstr. 14 b, 04683 Naunhof OT Albrechtshain

Sprechzeiten nach telefonischer Vereinbarung unter:
Handy: 0174 3417455
Telefon: 034293 30323
E-Mail: praxis-harmonie@web.de
<https://www.gesundheitspraxis-harmonie.de>





Gottschlich GmbH

Beratung & Verkauf / Montage & Service / Fachfirma für Prüfung & Wartung

Tore – Türen – Antriebe

■ Schwingtore	■ Industrietore	■ Garagentorantriebe
■ Deckensectionaltore	■ Feuer- und	■ Hoftorantriebe
■ Seitensectionaltore	■ Rauchschutztüren	■ Fertigteilaragen aus Stahl
■ Rolltore	■ Haustüren, Innentüren	■ Carports aus Stahl

Hauptstraße 1 · 04808 Wurzen / Kühren
Tel.: 034261 61047 · Fax: 034261 61328
info@gottschlich-gmbh.de · www.gottschlich-gmbh.de

Eltern sind auch Berufsberater

Virtuelle Elternabende geben Informationen zum Berufseinstieg

Die Frage, wie es nach der Schule weitergeht, ist für Abiturient*innen oft nicht so leicht zu beantworten. Soll es eine Ausbildung sein? Ein Studium? Oder doch eine Kombination aus beidem? In vielen Fällen sind die Eltern die ersten Ansprechpartner für dieses Thema und übernehmen sogar ein Stück weit die Rolle eines Berufsberaters. Dabei begleiten sie ihre Kinder durch den gesamten Prozess der Berufsfindung. Seit Corona-bedingt jedoch viele Veranstaltungen, wie Jobmessen und Informationstage, in den Schulen ausfallen, mit denen sich Eltern und Schüler*innen über verschiedene Berufe informieren können, ist die Orientierung schwieriger geworden. Doch es gibt Alternativen – unter anderem virtuelle Elternabende.

Azubis und Studierende berichten

Diese werden von den auszubildenden Firmen angeboten. „Hier erfahren Mütter und Väter aus erster Hand, was aus Sicht eines Unternehmens bei Berufswahl und Bewerbung zu beachten ist“, erläutert Barbara Ofstad, Ausbildungsleiterin von Siemens Deutschland. „So können die Eltern ihren Nachwuchs informiert beraten.“ Gerade Schulabsolvent*innen, die sich beispielsweise in den Bereichen Mathematik, IT, Naturwissenschaft und Technik – kurz MINT – wohlfühlen, haben in Deutschland vielfältige Möglichkeiten, eine erfolgreiche Karriere zu beginnen. Unter www.ausbildung.siemens.com gibt es einen Jobnavigator, bei dem sich herausfinden lässt, welche MINT-Ausbildungen oder welcher Studiengang infrage

kommen könnte. Zudem lädt der Technologiekonzern zu virtuellen Elternabenden ein: Per Chat bieten diese die Möglichkeit, aktuell Studierende oder Auszubildende zu ihren Erfahrungen zu befragen. Beim ersten virtuellen Treffen 2021 wurde außerdem der mehrstufige Auswahlprozess besprochen, den Jobeinstiege durchlaufen müssen. Ein Vortrag des Motivationstrainers Steffen Kirchner rundete die Veranstaltung ab.

Auf moderne Ausbildung achten

Bei der Entscheidung für einen bestimmten Berufseinstieg sollten Schulabsolvent*innen beim künftigen Arbeitgeber darauf achten, dass dieser in seinen Produkten und Dienstleistungen gerade im Digitalisierungsbereich zukunftsorientiert aufgestellt ist und seine Nachwuchskräfte entsprechend modern ausbildet. Eines ist jedoch besonders wichtig: über welchen möglichen Beruf Kinder und Eltern miteinander sprechen. Erwachsene müssen den Jüngeren genau zuhören und deren Vorstellungen ernst nehmen. Das eigene Interesse sollte dabei immer im Hintergrund stehen. djd

Praxis für PHYSIO- und ERGOTHERAPIE
Jeannette Liebold



WIR suchen SIE!

- ⇒ Physiotherapeut (m/w/d)
- ⇒ Masseur / med. Bademeister (m/w/d)

beides in Vollzeit oder Teilzeit

Bewerben Sie sich jetzt unter personal@therapiezentrum-liebold.de

Hauptstraße 6
04821 Brandis

personal@therapiezentrum-liebold.de
www.therapiezentrum-liebold.de





Wir suchen:

Kurierfahrer/innen
für feste Tages- oder Nachtfahrten.



Wir möchten unser Team dauerhaft verstärken, und suchen zuverlässige und teamfähige Mitarbeiter. Der Umgang mit technischen Hilfsmitteln sollte Ihnen keine Probleme bereiten. Das sichere Führen eines geschlossenen Transporters setzen wir voraus.

Wir bieten:

- feste und planbare Tages- oder Nachtfahrten
- eine angemessene Einarbeitungszeit
- keine wechselnden Schichten
- gepflegte und gewartete Firmenfahrzeuge
- ein unterstützendes festes Team
- Minijobs, Teilzeitarbeit oder Vollzeitbeschäftigung

Bewerbungen bitte
telefonisch unter: 034293 473859 oder
schriftlich an: info@saemisch-kurier-transporte.de oder
Nico Sämisch Kurier & Transporte
Naunhofer Straße 9, 04683 Naunhof OT Eicha



Zur Verstärkung unseres Teams suchen wir ab sofort eine/n zuverlässige/n MitarbeiterIn im Bereich Friedhofs- und Bestattungswesen

Zu Ihren Tätigkeiten gehören unter anderem:

- Grabtechnik inkl. Baggertätigkeiten
- Begleitung von Trauerfeiern auf dem Friedhof
- Überführungsdienste im Rahmen eines Sterbefallauftrages
- Bereitschaftsdienste im Wechsel

Sie verfügen bitte über ein seriöses sowie sicheres Auftreten und situationsgerechte Kommunikationsfähigkeit, sind sowohl physisch als auch psychisch belastbar.
Grundvoraussetzung ist ein Führerschein Klasse B, C und C1E.
Friedhofsgärtnerische und/oder gärtnerische Fähigkeiten sind erwünscht aber keine Bedingung.

Wir sind ein inhabergeführtes Bestattungsinstitut.
Eine sensible als auch sehr individuelle Begleitung der Angehörigen ist prägend für unsere Arbeit.
Daraus entsteht ein vielseitiges, bereichsübergreifendes, erfüllendes Arbeitsfeld.
Wir bieten Ihnen arbeits- als auch leistungsgerechte Bezahlung, Arbeit in Vollzeit, sehr gutes Betriebsklima in einem gewachsenen Team sowie eine betriebliche Altersvorsorge.
Auf Wunsch und Absprache unterstützen wir Sie in Schulungen oder Weiterbildungen.

Wenn Sie eine vielseitige und erfüllende Arbeitsaufgabe suchen, sind Sie bei uns richtig.
Bewerbungen senden Sie uns schriftlich zu oder kontaktieren uns telefonisch für individuelle Absprachen.

Thomas Altner Bestattungswesen
Lessingstraße 12
04683 Naunhof
Tel. (03 42 93) 34 590
Fax (03 42 93) 34 592
bestattung.altner@t-online.de



AHOI LIEBE KAFFEELIEBHABER:INNEN, HERZLICH WILLKOMMEN IM CAFÉ PRESSOWAY.

Wir sind das Café Pressoway - ein kleines, feines Eckcafé direkt im Hafen am Pier 1 vom Cospudener See. An der türkisen Markise und dem besten Kaffee der Welt erkennt man uns super einfach. Seit 2002 sind wir im Kaffeemarkt tätig und haben 2005 am wunderschönen Zöbiger Hafen unseren Anker geworfen. Seit nun über 18 Jahren schon gehen wir unserer Leidenschaft zu Kaffee nach und justieren für die optimale Entfaltung aller Aromen stetig unsere Siebträgermaschine. Unsere Baristas zaubern Euch aus unseren eigenen Kaffee-Hausmischungen die leckersten Kaffeevariationen. Unsere Speisekarte hält eine bunte Mischung aus kultigen Kaffee-Klassikern, den neuesten Kaffee-Trends, aber auch Kuchen, Frühstück oder ausgefallenen Drinks bereit, die Ihr gerne auf unserer Sonnenterrasse genießen könnt.

TIPP: Cold Brew

Kalter Kaffee? Wo gibt's denn sowas? Bei uns, am Sonnenplatz! Cold Brew ist Kaffee, der über viele Stunden mit kaltem Wasser zubereitet wird. Durch diesen Vorgang entfaltet

der Kaffee sein intensives Aroma, da weniger Bitterstoffe und Säuren freigesetzt werden. Für weitere Sommerspecials schaut einfach bei uns im Café oder auf unserer Website vorbei.

Unsere Espresso-Hausmischung besticht durch volle Kraft und Würze. Die besondere Wucht dieses Espressos resultiert aus einem trocken aufbereiteten, leicht hölzernen, afrikanischen Robusta. Begleitet wird er in dieser Mischung von einem harmonisch-weichem Braunkaffee. Unsere Kaffee-Hausmischung besticht durch edle Fülle und Tiefe, sowie langanhaltende Aromen von Nüssen, Schokolade und tropischen Hölzern. Die Mischung der Robustabohnen und ihrer langen Röstzeit ergeben einen besonders würzigen und gleichzeitig samtigen Geschmack. Jede Kaffeesorte wird in Hamburg, der Stadt des Kaffees, einzeln geröstet und trägt mit dem individuellen Aroma zum Gesamterlebnis bei - ein Hochgenuss für jede:n Kaffee-Liebhaber:in. Unsere hauseigenen Kaffee-mischungen gibt's auch zum Mitnehmen.

Mit unserem besonderen Kaffee sind wir ebenso weltweit unterwegs und bieten diesen mit unserem Pressoway-Mobil für Firmen auf Messen und Veranstaltungen an.

TIPP: Woran Ihr einen perfekten Espresso erkennen könnt?

Neben den schmackhaften, nussig-schokoladigen Aromen hat qualitativ hochwertiger Espresso eine haselnussbraune Crema. Macht den Zuckertest! Einfach Zucker auf den Espresso streuen - wenn dieser 4 bis 5 Sekunden auf der Crema liegen bleibt, ist das ein Zeichen für einen guten Espresso.

WIR FREUEN UNS AUF EUREN BESUCH!

Coronabedingt alles auch zum Mitnehmen.

Öffnungszeiten

MO-FR ab 9.30 Uhr
SA-SO ab 8.30 Uhr*

*Öffnungszeiten können wetterbedingt abweichen

Adresse

Café Pressoway
Hafen Cospudener See
Am Pier 1 | Markkleeberg
pressoway.de



Der passende Gehörschutz für jede Situation

„Weltweit riskieren eine Milliarde Menschen zwischen 12 und 35 Jahren einen Hörverlust als Folge von Freizeitlärm.“ - WHO

Das Tragen eines Gehörschutzes ist die beste Art sein Gehör vor Lärm zu schützen. Aber Gehörschutz ist nicht gleich Gehörschutz.

Ein Musiker, der hohe wie tiefe Frequenzen hören muss, braucht andere Dämpfungssysteme als ein Schreiner, dessen Gehör den schrillen Tönen einer Motorsäge ausgesetzt ist, der aber sein Telefon oder die Türklingel hören sollte. Deshalb gibt es Produkte für jeden Träger und jede Situation: für Kinder, Musiker, Heimwerker, Motor- und Wassersportler sowie für Menschen, die im Schlaf besonders geräuschempfindlich sind. Die Einweg-Lösungen aus Schaumstoff reduzieren den Lärm auf einen Schallpegel, der dem Ohr nicht schadet. Für alle, die ihr Gehör dauerhaft schützen möchten, lohnt sich ein individuell angepasster Gehörschutz. Individueller Gehörschutz ist meist aus biokompatiblem Acryl oder

Silikon, und man kann ihn über einen längeren Zeitraum nutzen. Außerdem lässt er sich reinigen. Ohrstöpsel, die Außengeräusche beim Schlafen dämpfen, sind meist aus weichem Material, damit sie bequem zu tragen sind. Eine individuelle Gehörschutz-Lösung wird mittels eines Ohrabdrucks an die Ohrmuschel des Trägers angepasst. Hochwertige Schutzlösungen bieten die Möglichkeit, nur gewisse Schallfrequenzen und nicht alles, was an unsere Ohren dringt, zu dämpfen. Sie werden mit hartem oder weichem Material gefertigt – mit Dämpfungselementen unterschiedlicher Art. Sie sorgen für die nötige Dämpfung bei Erhalt der Hörbarkeit. Hierfür können die Träger verschiedene akustische Filter einsetzen, die bestimmte Frequenzen herausfiltern oder den Umgebungslärm um einen wählbaren Pegel dämpfen. Dann können z. B. immer noch Gespräche verstanden werden oder das Hören von Warnsignalen wie einer Hupe. Für Spezialanwendungen – wie etwa auf der Jagd – gibt es aktive oder

elektronische Schutzlösungen, die laute Geräusche dämmen und leise Geräusche wie das Rascheln des Laubes verstärken. Bei Wassersportlern hingegen ist wichtiger, das Eindringen von Wasser in die Ohren zu verhindern. Die Gesundheit der Ohren kann durch Wasser gefährdet werden, Schmerzen oder Entzündungen können die Folge sein. Für Schwimmer oder Taucher gibt es daher spezielle Spritzwasser-Schutzlösungen. Außerdem gibt es Gehörschutz-Lösungen speziell für Kinder, denn Kinderohren sind noch sensibler als die von Erwachsenen. Immer beliebter wird Gehörschutz für laute Musik in Clubs, auf Konzerten und Festivals. Durch Freizeitlärm erleiden viele Menschen in unserer Gesellschaft einen Hörverlust. Mit dem passenden Musikgehörschutz bleiben der Klang und das Musikerlebnis komplett erhalten, aber die Gefahr von dauerhaften Hörschäden und Tinnitus ist gebannt.

Helfer Hörsysteme
www.helfer-hoersysteme.de

Bitte beachten Sie die Hygienemaßnahmen in unseren Räumlichkeiten. Herzlichen Dank!



„...von der Natur beflügelt!“

Engel·Apotheke

Sylvio Mahla e.K.

EAU THERMALE
Avène

DUCRAY
LABORATOIRES DERMATOLOGIQUES

A-DERMA
AVOINE RHEALBA®

Hautberatungstag
Die., 11.05.2021, 11-18 Uhr

Nur an diesem Tag 20% Rabatt!*

*auf alle vorrätigen Avène-, Ducray- und Aderma-Pflegeprodukte

Vereinbaren Sie jetzt Ihren Beratungstermin!

☎ kostenfrei 0800 11 333 99

Wir bitten um Ihr Verständnis, dass es zu Terminverschiebungen kommen kann, wenn sich die aktuelle Situation wieder ändert!



Ihre Treue wird belohnt!

Sammeln Sie Treuepunkte und sparen Sie bares Geld!

10 Punkte = 5 Euro 10 Treuepunkte entsprechen 5€ Warengutschein.
Keine Barauszahlung möglich.

www.engel-apotheke-naunhof.de

Kurze Straße 6 | 04683 Naunhof | Tel.: 034293 29 364

Öffnungszeiten:
Mo, Mi, Fr 8:00 - 18:30 Uhr
Di, Do 8:00 - 19:00 Uhr
Sa 8:00 - 12:00 Uhr



Das Auto fit machen für die warme Jahreszeit

Eine gründliche Reinigung ist das A und O bei der Autopflege

In Frühling und Sommer ist die Beanspruchung von Fahrzeugtechnik und Karosserie geringer als in Herbst und Winter. Grund genug, das Auto fit zu machen für die warme Jahreszeit. Hier sind einige wichtige Aufbereitungstipps:

- Streusalz und Splitt haben den Fahrzeuglack stark beansprucht. Eine gründliche Reinigung in der Waschanlage ist deshalb unverzichtbar. "Das Fahrzeug wird hier zunächst durch eine Vorwäsche mit dem Hochdruckreiniger von grobem Schmutz befreit. Denn Schmutzpartikel wirken wie Schmirgelpapier und können den Lack beschädigen", rät Tobias Fahrbach von Berner Deutschland, einem Großhändler für Verbrauchsmaterialien, Werkzeuge, Zubehör und Services für Profianwender in der Kfz-Branche. Mehr Informationen gibt es unter shop.berner.de. In der Waschanlage sollte ein Programm mit Unterbodenwäsche gewählt werden, damit auch hier das Streusalz entfernt wird.
- Der Motorraum bekommt ebenfalls über den Winter einiges an Verschmutzungen ab. Eine Motorwäsche sollte der Fachmann durchführen, um die empfindliche Elektronik nicht zu gefährden. Bei der Gelegenheit können Motoröl, Kühlwasser und Scheibenwischwasser kontrolliert und nachgefüllt werden.
- Danach wird der Lack auf Kratzer und Beschädigungen überprüft, die durch scharfkantigen Splitt entstehen können. Kleinere Schäden können mit einem Lackstift nachbearbeitet werden, dies beugt der Bildung von Rost vor. "Größere Dellen sollten von Karosserie-Profis mittels Smart-Repair ausgebessert werden. Um den Lack nachhaltig vor Witterungseinflüssen zu schützen, hilft eine Versiegelung", erklärt Experte Fahrbach.
- Für die Reinigung des Cockpits und der Verkleidungen eignet sich die Verwendung eines Mikrofasertuchs in Kombination mit Cockpitspray besonders gut. Auf scharfe Reinigungsmittel sollte verzichtet werden, um Kunststoffteile nicht zu beschädigen.
- Luftfilter sind ein wichtiger Bestandteil des Antriebssystems, eine Verstopfung mindert die Leistung des Autos und es kommt zu einer unzureichenden Verbrennung im Motorraum. Die Folge ist ein erhöhter Kraftstoffverbrauch. Deshalb sollte man Luftfilter "durchpusten" und reinigen lassen. Ihre Funktion sollte zudem geprüft werden. Pollenfilter halten Staub, Ruß, Blätter, Pilzsporen, In-



sekten und Pollen aus dem Innenraum fern. Hier sollte eine Kontrolle jährlich beziehungsweise alle 15.000 Kilometer stattfinden.

- Wer seine Reifen noch nicht gewechselt hat, kann dabei die Bremsen, Stoßdämpfer und Federn auf Verschleißerscheinungen kontrollieren und verschmutzte Felgen vor der Einlagerung mit Felgenreiniger säubern.

djd

MEISTERHAFTE KOMPETENZ FÜR ALLE FAHRZEUGMARKEN

Als Mehrmarkenwerkstatt haben wir Zugriff auf alle technischen Informationen, egal welche Marke und welches Modell Sie fahren.



Wartung und Inspektion führen wir mit modernen Diagnosegeräten nach Herstellervorgaben durch. So bleibt die Herstellergarantie erhalten.

MEISTERBETRIEB

der KFZ-INNUNG

KADYK & KADYK GbR

www.kadyk.de

Notruf-Nummer
01 71 / 476 42 39

- Abschleppdienst Tag & Nacht
- Assistance Partner
- Autoverwertung
- Reifenservice
- HU/AU täglich
- Glasservice
- und vieles mehr ...

Siedlung Nr. 28 • 04683 Ammelshain
Tel. (03 42 93) 3 23 04 • Fax (03 42 93) 5 53 82

Meisterhaft

auto reparatur

REIFEN + AUTOSERVICE

A. Lange & S. Ludwig GbR

Wurzener Straße 59
04683 Naunhof
www.lange-ludewig.de

03 42 93 / 3 07 67

So verhält man sich bei einem Crash richtig

Die Corona-Maßnahmen hatten im vergangenen Jahr deutliche Auswirkungen auf die Unfallzahlen in Deutschland. Schließlich war weniger los auf den Straßen. Von Januar bis November 2020 erfasste die Polizei 2,1 Millionen Verkehrsunfälle, 15,5 Prozent weniger als im Vorjahreszeitraum. Mehr als zwei Millionen Unfälle, die meisten davon zum Glück nur mit Sachschäden, ist dennoch eine sehr hohe Zahl.

Kühlen Kopf bewahren und sich niemals unerlaubt entfernen

Wie verhält man sich richtig, wenn man in einen Crash verwickelt wird? „Auch wenn es schwerfällt: Das Wichtigste in einer solchen Stresssituation ist es, einen kühlen Kopf zu bewahren und nach bestem Gewissen richtig zu handeln.“, erklärt Thies Johannssen von den Itzehoer Versicherungen. Oberstes Gebot sei, dass man sich nie unerlaubt von einem Unfallort entfernen dürfe. Das gelte auch bei der kleinsten Delle beim Ausparken. Der Zettel an der Windschutzscheibe des

beschädigten Fahrzeugs reicht nicht aus. Abhängig von äußeren Umständen wie Tageszeit, Ort und Schwere des Unfalls sollte der Verursacher mindestens 30 Minuten am Unfallort verbleiben. „Kommt niemand, darf er weiterfahren, nachdem er den Unfall der nächsten Polizeidienststelle gemeldet hat.“, so Johannssen.

Richtig handeln bei Unfall mit Verletzten

Bei jedem Unfall mit Verletzten muss sofort der Rettungsdienst unter der Rufnummer 112 verständigt werden. „Zum Schutz aller Beteiligten ist die Unfallstelle ordnungsgemäß abzusichern, die eigene Sicherheit darf dabei nicht vernachlässigt werden“, erläutert Thies Johannssen. Das heißt: Warnblinkanlage einschalten, Warnweste überziehen und unter Beachtung des fließenden Verkehrs das Warndreieck in einer Entfernung von mindestens 100 Metern aufstellen. Verletzte sollten in jedem Fall angesprochen und gegebenenfalls nach lebensrettenden Sofortmaßnahmen

in die stabile Seitenlage gebracht werden. „Wer nicht hilft, macht sich bei einem Unfall strafbar.“, warnt Johannssen. Zur Hilfeleistung gehöre auch, den erwähnten Notruf abzusetzen: Angaben zu beteiligten Personen, Unfallort und -hergang helfen der Rettungsleitstelle, die Situation richtig einzuschätzen.

Autonomes Fahren: Versicherer wollen bei Unfall Schutz bieten

Etwa 90 Prozent aller Unfälle kommen durch menschliches Versagen zustande. Diese Quote soll durch vorausschauende, automatisierte Fahrtechnologie gesenkt werden. Ab 2025 könnten die entsprechenden Fahrzeuge häufiger auf den Straßen zu sehen sein. Wer aber haftet bei einem durch ein autonomes Fahrzeug verursachten Unfall? „Mit unserem überarbeiteten Kfz-Tarif haben wir festgeschrieben, dass der Versicherungsschutz auch in diesem Fall besteht“, erklärt Thies Johannssen.

djd

Kfz-Service Park

Vermietung



Ihr kompetenter Partner für die Vermietung von:

- Pkw's und Transportern
- Kippern bis 7,5t
- Baumaschinen und Baugeräten





Kfz-Service Park GmbH • Dieselstraße 6 • 04683 Naunhof • E-Mail: info@kfm-park.com • Internet: www.kfm-park.com

Freihändig auf den Straßen unterwegs – Autonomes Fahren

Was vor einigen Jahren noch nach Zukunftsmusik klang, wird aktuell zur Realität: Autonome Fahrzeuge, die sich von allein sicher im Verkehr bewegen können, sollen nach Prognosen des Fraunhofer-Instituts IAO schon ab 2025 häufiger auf den Straßen zu sehen sein. Noch glauben laut Umfragen rund 45 Prozent der deutschen Autofahrer nicht an die Verlässlichkeit autonomer Systeme. Viele möchten sich lediglich beim Ein- und Ausparken oder im Stau auf die komplexe Technologie verlassen. Allerdings zeigen Statistiken, dass 90 Prozent aller Unfälle durch menschliches Versagen zustande kommen - eine Zahl, die durch vorausschauende, automatisierte Fahrtechnologie künftig gesenkt werden könnte. Wer bei einem durch ein selbstfahrendes Auto verursachten Unfall letztlich zahlt, ist heute noch nicht endgültig geregelt. Einige Versicherungen stellen sich aber bereits auf die nahe Zukunft ein. „Mit unserem überarbeiteten Kfz-Tarif haben wir festgeschrieben, dass der Versicherungsschutz auch dann besteht,



Einsteigen, zurücklehnen und das Auto selbst fahren lassen: Wenn eine Zukunftsvision zur Wirklichkeit wird, muss auch an Details wie den Versicherungsschutz gedacht werden.
Foto: pitinan/123rf/ltzehoer Versicherungen

wenn ein autonomes Fahrzeug im Straßenverkehr einen Schaden verursacht“, so Thies Johannssen von den Itzehoer Versicherungen. Da Kraftfahrzeuge im Schnitt bis zu zwanzig Jahre im Einsatz sind, wird sich der Gesamtbestand selbstfahrender Autos nur langsam erhöhen. Experten gehen im Moment von einem Anteil

von 70 Prozent im Jahr 2050 aus. Der Sicherheitsgewinn im Straßenverkehr wird bis dahin kontinuierlich steigen – denn bereits heute greifen immer häufiger intelligente Assistenzsysteme ein, wenn der Mensch hinter dem Steuer mal einen Fehler macht.

txn

Graupner elektrisiert!



ID.3 Pure

110 kW (150 PS) 45 kWh 1-Gang-Automatik
Ausstattung: Navigation „Discover Pro“, LED-Scheinwerfer, DAB+, Einparkhilfe vorn & hinten, Climatronic, Sprachbedienung, Telefonschnittstelle, Keyless Start u.v.m.

Stromverbrauch in kWh/100 km: 13,1; CO₂-Emissionen in g/km: 0; Effizienzklasse: A+; Elektrische Reichweite: 250 - 350 km.

1) Sonderzahlung: 6.990,00 € (BaFa Umweltbonus + Anzahlung); Nettodarlehensbetrag: 28.515,00 €; Sollzins gebunden p.a.: 2,97 %; Effektiver Jahreszins: 2,97 %; Laufzeit: 48 Monate; Laufleistung pro Jahr: 10.000 km; Gesamtbetrag: 15.630,00 €. 2) Sonderzahlung: 6.990,00 € (BaFa Umweltbonus + Anzahlung); Nettodarlehensbetrag: 34.050,00 €; Sollzins gebunden p.a.: 2,97 %; Effektiver Jahreszins: 2,97 %; Laufzeit: 48 Monate; Laufleistung pro Jahr: 10.000 km; Gesamtbetrag: 17.406,00 €. 3) Bundeszuschuss für Elektro- und Plug-in-Hybrid-Fahrzeuge gemäß den Förderrichtlinien des Bundesministeriums für Wirtschaft und Energie. Die Auszahlung des Bundeszuschusses erfolgt erst nach positivem Bescheid des von Ihnen gestellten Antrags. Ein Rechtsanspruch besteht nicht. Mehr Infos unter www.bafa.de. Angebote der Volkswagen Leasing GmbH, Githorner Straße 57, 38112 Braunschweig, für die wir als ungebundener Vermittler tätig sind. Bonität vorausgesetzt. Abb. zeigt Sonderausstattung. Irrtümer, Änderung und Zwischenverkauf vorbehalten.

Leasing mtl. nur¹ 180,-
Sonderzahlung: 6.990,- €
(BaFa Umweltbonus³ + 990,- € eigene Anzahlung)

ID.4 Pure

109 kW (149 PS) 52 kWh
1-Gang-Automatik
Ausstattung: Navigation „Discover Pro“, Climatronic, LED-Scheinwerfer, Spurhalteassistent, Einparkhilfe vorn & hinten, Keyless Start, Notbremsassistent u.v.m.

Stromverbrauch in kWh/100 km: 15,5; CO₂-Emissionen in g/km: 0; Effizienzklasse: A+; Elektrische Reichweite: 240 - 340 km.

Leasing mtl. nur² 217,-
Sonderzahlung: 6.990,- €
(BaFa Umweltbonus³ + 990,- € eigene Anzahlung)

autohaus graupner
Auto ist Vertrauenssache.

Wir sind für Sie da!



Autohaus Graupner GmbH Gewerbeallee 2 04821 Brandis

+49 34292 6500 www.autohaus-graupner.de post@autohaus-graupner.de



Wellness für den Balkon

Erst sind es nur zarte Risse am Übergang zum Mauerwerk oder lose Bodenplatten. Später können daraus jedoch kostspielige Feuchtigkeitsschäden an der Baubsubstanz entstehen. Experten empfehlen, den Außenbereich der Wohnung mindestens einmal jährlich gründlich unter die Lupe zu nehmen und bei sichtbaren Mängeln schnell aktiv zu werden. Spezielle Sanierungslösungen wie von Renofloor ermöglichen das Neugestalten des Balkonbelags in nur einem Tag. Zuerst werden Risse und Löcher abgedichtet, darauf folgen die Natursteinplatten, die sich per Klicksystem einfach miteinander verbinden lassen. Eine Drainage ist bereits integriert, häufig kann sogar der Altbelag liegen bleiben. Unter www.renofloor.de gibt es mehr Details und Videos mit Tipps für das zeitsparende Sanieren.

djd

Jetzt die Sonnentage planen –

Rollladen- und Sonnenschutztag 2021



Wenn in einigen Wochen die Temperaturen steigen, gibt es kaum etwas Schöneres, als bei Sonnenschein auf der Terrasse oder dem eigenen Balkon ungestört zu entspannen. Um die Zeit genießen zu können, ist ein individuell passender Sonnenschutz unverzichtbar. Schattenspendender wie Markise und Sonnensegel schützen nicht nur vor Hitze und UV-Strahlung, sondern sorgen durch ihre dekorative Wirkung auch für Urlaubsstimmung zu Hause. Wer diesen Sommer auf dem Balkon oder der Terrasse richtig genießen will, der sollte sich den alljährlich stattfindenden Rollladen- und Sonnenschutztag am 20. März vormerken. Rund um den Tag zum Frühlingsanfang informieren die Fachbetriebe bundesweit unter Einhaltung der Corona-Sicherheitsmaßnahmen über neue Stoffe sowie Materialien und die smarte Technik diverser Sonnenschutzprodukte. Besucher haben die Möglichkeit, mit Experten ins Gespräch zu kommen und sich über individuelle Lösungen für ihr Eigenheim beraten zu lassen. Mehr Informationen zum R+S-Tag und den teilnehmenden Fachbetrieben vor Ort gibt es im Internet unter www.rollladen-sonnenschutz.de.

txn

BHB Broy-Hausbau GmbH

Als regionaler Partner für schlüsselfertige Massivhäuser bauen wir seit 2003 in Teilen von Sachsen, Sachsen-Anhalt und Thüringen attraktive Qualitätshäuser für Preisbewusste!

Sie haben Interesse?
Wir beraten Sie kostenlos und unverbindlich!



Schulstr. 2 • 04683 Naunhof
☎ 03 42 93 46 63 97 ✉ info@broy-hausbau.de
f www.facebook.com/BHB-Broy-HausBau-GmbH



SIE MÖCHTEN EINE IMMOBILIE VERKAUFEN ?
Wir erzielen den besten Preis für Sie!

☎ 0341 - 12 466 200 • WWW.KOWO-IMMOBILIEN.DE



MHS
MASSIV
HAUS
SACHSEN

Ihr neues Zuhause:

Individuell geplant, kompetent beraten und massiv gebaut.

Massiv Haus Sachsen GmbH
Die bessere Alternative zum Architektenhaus
www.massiv-haus-sachsen.de

Zschortauer Str. 71
04129 Leipzig
Tel.: 0341 46 37 610

Rasen pflegen:

6 Tipps für dauerhaft gesundes Wachstum



Der Rasen im heimischen Garten ist häufig eine einzige Problemzone. Statt gesunder und kräftiger Gräser breiten sich Moos, Filz und Unkraut immer weiter aus. Das kommt Ihnen bekannt vor? Im Folgenden lesen Sie sechs Tipps, mit denen Sie Ihren Rasen richtig pflegen und über das gesamte Gartenjahr hinweg fit halten.

1. Den Rasen mit dem Vertikutierer pflegen

Bei Moos und Filz sorgt eine Behandlung mit dem Vertikutierer alle ein bis zwei Jahre für Abhilfe. Feine Messer ritzen die Oberfläche an, lösen den Wildwuchs und verhelfen dem Rasen wieder zu mehr Luft und Licht. Wichtig: Stellen Sie den Vertikutierer nicht zu tief, er sollte nicht mehr als zwei bis drei Millimeter in den Boden eindringen. Sonst können die Wurzeln des Rasens selbst Schaden nehmen. Anschließend das gelöste Moos und den Filz gründlich zusammenkehren. Kahle Stellen kann man danach nachsäen.

2. Den richtigen Zeitpunkt zum Vertikutieren wählen

Das Vertikutieren ist über die gesamte warme Jahreszeit hinweg möglich. Meiden sollten Sie lediglich heiße und trockene Phasen im Sommer sowie den Winter. Und auch zum Start ins Frühjahr empfiehlt sich etwas Geduld: Zunächst sollte der Rasen neu sprießen und bereits eine Düngung erhalten haben, bevor Sie zum Vertikutierer greifen. Die Geräte gibt es mit elektrischem Antrieb, Akku oder Benzinmotor. „Eine Beratung zur Auswahl des Gerätes, das für die eigenen Bedürfnisse am besten geeignet ist, erhalten Gartenbesitzer im qualifizierten Fachhandel vor Ort“, sagt Georg Kersten vom Verein für Qualifizierung des Motorgeräte-Fachhandels e.V. Die Fachleute kümmern sich außerdem um die Wartung Ihrer Geräte.

3. Den Rasen richtig und regelmäßig mähen

Ein entscheidender Faktor, um den Rasen richtig zu pflegen, ist das Mähen. Nicht zu kurz, dafür lieber häufiger, so lautet die Faustformel für den richtigen Rasenschnitt. Die Schnitthöhe sollte für den Sommer drei bis vier Millimeter betragen. Je nach Saison und Wachstumstempo empfiehlt sich das Mähen ein- bis zweimal die Woche. Lassen Sie den Rasen zu hoch hinausschießen, kann dies das Wurzelwachstum und damit die Rasengesundheit schwächen. Tipps zur Auswahl eines geeigneten Rasenmähers gibt es ebenfalls beim Fachhändler. Adressen von Ansprechpartnern aus Ihrer Nähe finden Sie unter [<https://www.qmf.de/qmf-haendler-vor-ort/>].

4. Die richtige Rasenpflege im Sommer

Heiße und trockene Phasen setzen den Gräsern besonders zu. Mähen und pflegen Sie den Rasen weiter wie gewohnt. Bei Bedarf sollten Sie zusätzlich wässern. Dabei gilt die Devise: nicht zu oft, aber wenn, dann richtig. Selbst bei anhal-

tender Trockenheit genügt es, die Rasenfläche einmal pro Woche zu sprengen. Dann aber sollten Sie gründlich wässern, damit die Feuchtigkeit bis in tiefere Bodenschichten und zu den Wurzeln durchdringt. Meiden Sie das Wässern bei direkter Sonne, besser sind die frühen Morgen- oder die Abendstunden.

5. Den Rasen richtig düngen

Das Düngen ist ein wichtiger Bestandteil der Rasenpflege. Achten Sie darauf, jahreszeitlich angepasst die Nährstoffe zu geben, die Ihr Rasen gerade benötigt. Bei Düngern mit Langzeitwirkung von zehn bis zwölf Wochen empfehlen sich drei Düngungen über das Gartenjahr verteilt: zum Frühjahr und zum Beginn des Sommers sowie mit einem speziellen Herbstdünger nochmals etwa Ende September. Empfehlenswert ist dann als Vorbereitung für die kalte Jahreszeit ein kaliumreicher Dünger.

6. Den Rasen auf Herbst und Winter vorbereiten

Bevor die kalte Jahreszeit Einzug hält, mähen Sie den Rasen noch einmal und befreien ihn von herabgefallenem Laub und Ästen. Über den Sommer haben sich wieder Moos und Filz ausgebreitet? Noch bis Ende September können Sie erneut vertikutieren.

djd



Die Firma Reuter & Schreck GmbH & Co. KG, gegründet im Jahr 1990, ist ein modernes Dienstleistungsunternehmen auf dem Gebiet der Gebäudereinigung. In der Vielfalt der Einzelleistungen liegt die eigentliche Stärke der Reuter & Schreck GmbH & Co. KG. 190 gut ausgebildete und hochmotivierte Mitarbeiter arbeiten in öffentlichen Einrichtungen und in Privathaushalten und sorgen für Sauberkeit am Arbeitsplatz.

Wir suchen Sie Reinigungskräfte (m/w/d)

Wir bieten:

- Eine gute Einarbeitung in ein freundliches Team von engagierten Mitarbeitern
- Eine 35 h /Woche
- Arbeitszeiten: Montag – Freitag
- Wohnortnaher Arbeitsplatz
- Pkw

Sie bieten:

- Zuverlässigkeit, Belastbarkeit, Flexibilität, Teamfähigkeit
- Freundliches und gepflegtes Auftreten
- Reinigungserfahrung, ist jedoch keine Voraussetzung
- Führerschein

Selbstverständlich bekommen Sie:

- Einen unbefristeten Arbeitsvertrag
- Eine überdurchschnittliche Entlohnung nach Tarif der Gebäudereinigung

Bewerben Sie sich einfach per E-Mail unter info@reuter-schreck.de, telefonisch unter 034345 / 1730-0 oder schriftlich.

Reuter & Schreck GmbH & Co. KG
Reichersdorfer Str. 9a • 04651 Bad Lausick • www.reuter-schreck.de



In der Trauer verhaftet?



Anette Kersting

Frau Prof. Dr. med. Anette Kersting ist die Direktorin im Universitätsklinikum Leipzig für die Klinik und Poliklinik für Psychosomatische Medizin und Psychotherapie. Sie arbeitet gemeinsam mit der Verhaltenstherapie-Ambulanz der Goethe-Universität Frankfurt, der Psychotherapeutischen Hochschulambulanz der KU Eichstätt-Ingolstadt und der Psychotherapie-Ambulanz der Philipps-Universität Marburg an einem Forschungsprojekt

für Trauer-Therapie. Das Projekt läuft noch zwei Jahre und wird von der Deutschen Forschungsgemeinschaft DFG gefördert. Frau Professorin Kersting möchte im Rahmen der Studie aufklären, sensibilisieren und vor allem helfen. Mit den gesammelten Daten der Studie wird ein weit gefächertes Behandlungskonzept erstellt. „Trauer ist ein ganz natürlicher Prozess, der meist keiner professionellen Hilfe bedarf,“ so Frau Prof. Anette Kersting einleitend zu unserem Gespräch über anhaltende Trauer. „Je älter wir werden, umso wahrscheinlicher ist der Verlust eines geliebten Menschen durch den Tod. Jeder von uns geht mit diesem Verlust, der einen tiefen Lebenschnitt bedeutet, anders um. Wir haben Rituale des Abschiedes, die hilfreich sein können. Doch die Reaktionen der Trauer sind bei jedem Menschen individuell.“

DANK

Nachdem wir Abschied genommen haben von unserem Bruder, Schwager und Onkel

✝ **GÜNTER KITSCHKE**
geb. am 21.12.1940
gest. am 16.03.2021

möchten wir uns bei allen Verwandten, Bekannten und Nachbarn für die große Anteilnahme herzlich bedanken.

In stiller Trauer
Geschwister und Familien

NSJ: Ab wann wird es im Umgang mit der Trauer schwierig?

Prof.K.: Von einer anhaltenden Trauer spricht man, wenn die Trauer länger und intensiver ist als bei anderen Menschen, so dass sie sich im Alltag dadurch sehr beeinträchtigt fühlen.

NSJ: Wie wirkt sich das aus?

Prof.K.: Die Patienten, die wir bisher schon therapieren durften, berichten uns, dass sie eine tiefe Sehnsucht nach dem Verstorbenen empfinden, sich nach dem Todesfall sehr einsam fühlen. Es fällt ihnen schwer, den Tod zu akzeptieren und die Gedanken kreisen ständig um den Verstorbenen. Oftmals ringen die Patienten mit Schuldgefühlen oder Selbstvorwürfen. Das ist im Augenblick auch ein Prozess, den viele Hinterbliebene von Verstorbenen der Corona-Pandemie durchleben. Häufig werden aber auch die Gedanken und Gefühle an die verstorbene Person und deren Tod vermieden. Die anhaltende Trauer kann auch zu körperlichen Beschwerden führen, die vom Betroffenen oftmals nicht in Verbindung mit dem Verlust in Verbindung gebracht wird.

NSJ: Was bewirkt demzufolge die Trauer-Therapie?

Prof.K.: Die Therapie soll dazu beitragen, Menschen, die ihren Trauerprozess nicht bewältigen können und quasi darin stecken geblieben sind, dabei zu helfen, mit dem Verlust zurecht zu kommen. Dazu ist zunächst eine ausführliche Voruntersuchung nötig, um herauszufinden, ob unser Be-

DANKSAGUNG

Danke für die einfühlsamen Beweise der aufrichtigen Anteilnahme beim Abschied von meiner lieben Ehefrau

ANNA-MARIE TRETZAK

Danke dem Bestattungshaus Hänsel und besonders Frau Berger für die würdevolle Gestaltung der Trauerfeier.

In stiller Trauer
Ehemann Kurt Tretzak
im Namen aller Angehörigen

Naunhof, im März 2021

Das Floristikfachgeschäft **Raumzauber-Sinnwelt.de**

Ein lieber Gruß zum stillen Geleit

Gern beraten wir Sie ausführlich oder Sie bestellen einfach in unserem Onlineshop und wir bringen Ihren Blumengruß zum Ort der Beisetzung.

Urnen- und Sargschmuck, Gestecke, Kränze, Herzen, Trauersträuße, Lieferservice

Raumzauber-Sinnwelt Naunhof (gegenüber REWE) * 03 42 93 / 48 42 84
Direkt bestellen im Online-Shop: www.floristikservice-leipzig.de

handlungsangebot für den Trauernden das Richtige ist. Das Therapieprogramm beinhaltet 20 Einzeltermine (à 50 Minuten), die sich über 6 Monate erstrecken. Die Termine finden wöchentlich statt. Wir freuen uns sehr, dass wir schon sichtbare Erfolge bei den Patienten feststellen konnten, bei denen wir die Behandlung durchgeführt haben.

NSJ: Oftmals empfinden die Menschen doch gar nicht, dass sie eine Therapie benötigen, wie finden sie dennoch Hilfe?

Prof. K.: Unser Anliegen ist es, durch die Information (siehe unseren Flyer) unsere Kollegen, die Hausärzte und die Psychotherapeuten im Landkreis Leipzig zu sensibilisieren. Die anhaltende Trauer kann auch zu körperlichen Beschwerden führen. In den letzten Jahren hat das Thema Depressionen durch viel Aufklärung etwas von seinem Stigma verloren. Das wünschen wir uns auch zum Thema Trauer. Trauer ist in unserer Gesellschaft ein Thema, das eher im privaten Bereich angesiedelt ist. Dies kann auch dazu führen, dass sich die Menschen mit den vielfältigen Möglichkeiten, die ein Trauerverlauf nehmen kann, nicht auskennen.

NSJ: Apropos im Privaten. Wohin kann man sich genau wenden, wenn man sich selbst oder dem nahestehenden Verwandten mit einer Therapie helfen möchte?

Prof. K.: Oftmals ist ja der Hausarzt die erste Anlaufstelle der Patienten. Der Hausarzt oder die Kollegen aus den

psychotherapeutischen Praxen können den Patienten an uns verweisen oder Sie können sich auch direkt an uns wenden.

Manuela Krause

Für Auskünfte oder Anmeldungen wenden Sie sich an:

Frau M.Sc. Julia Tremel
 Universitätsklinikum Leipzig –
 Klinik und Poliklinik für Psychosomatische Medizin und Psychotherapie
 Semmelweisstr. 10, Haus 13, 04103 Leipzig
 E-Mail: trauer-therapie@medizin.uni-leipzig.de
 Telefon: 0341 97 20948, www.trauer-therapie.de



Telefonsprechzeiten: Di: 9 – 11 Uhr / Do: 16 – 18 Uhr
 (Außerhalb der Zeiten bitte Name und Telefonnummer auf dem AB hinterlassen)

Annahmestelle Privatanzeigen

DRUCKHAUS BORNA,
 Abtsdorfer Straße 36, Borna
 Janett Greif, ☎ 0173 6546986
 ✉ janett.greif@druckhaus-borna.de

Danny Berndt,
 Markt 7, Naunhof
 ☎ 034293 30567

Aus unserem Leben bist Du gegangen,
 in unseren Herzen bleibst Du.

DANKSAGUNG

Tief bewegt von der großen Anteilnahme durch eine stumme Umarmung, einen Händedruck, durch tröstende Worte, gesprochen oder geschrieben sowie durch Blumen und Geldzuwendungen beim Abschied von meinem lieben Sohn, lieben Lebensgefährten, unserem guten Vater, Schwiegervater, Opa, Bruder und Schwager

Wolfgang Rößger

bedanken wir uns auf diesem Wege für die erwiesene Wertschätzung bei allen Verwandten, Freunden, Nachbarn, ehemaligen Kommilitonen, Arbeitskollegen und Bekannten recht herzlich.
 Ein besonderer Dank gilt dem Trauerredner Herrn Maaß für die tröstenden und liebevollen Abschiedsworte, dem Solotrompeter Herrn Hartmann sowie dem Bestattungswesen Thomas Altner.

In Liebe und Dankbarkeit

**Seine Mutter Elfriede Rößger
 im Namen aller Angehörigen**



Naunhof, im März 2021

Thomas Altner Bestattungswesen

W a r u m ?

Du durftest ab März ins Rentnerleben,
 hast stets geholfen mit aller Müh'
 jetzt musst Du ruhen, aber viel zu früh!



D a n k s a g u n g

Ihnen allen,
 die Sie uns in so liebevoller und zahlreicher Weise spüren ließen,
 wie sehr Sie mit uns um meinen Sohn

HELMUT JÄHNICHEN

trauern,
 danken wir auf diesem Wege für die mitfühlende Anteilnahme durch Wort und Schrift, Blumen- und Geldzuwendungen sowie letztes ehrendes Geleit.
 Besonderer Dank an seine Gartenfreunde, seine Arbeitskollegen vom Bauhof Naunhof, die Trauerrednerin Frau Arlt für die einfühlsamen Worte, Blumen & Floristik Yvonne König für den wunderbaren Blumenschmuck sowie Thomas Altner Bestattungswesen für den würdevollen Abschied.

In Liebe und Dankbarkeit

**Deine Mutter Gertraude
 Deine Schwester Christine mit Reinhard
 im Namen aller Angehörigen und Freunde**

Naunhof, im März 2021

Thomas Altner Bestattungswesen

HERZKLOPFEN SPÜREN UND HÖREN.

Der perfekte Begleiter
für Jagd | Sportschießen | Industrie | Polizei.

Knallharter Hightech-Schutz.

Dieser maßgefertigte Impuls-Gehörschutz ist mit einer hochentwickelten, aktiven Elektronik ausgestattet. Diese reduziert laute, plötzlich auftretende Lärmspitzen auf ein angenehmes und für das Gehör unschädliches Maß. Mit dem CUSTOMFIT bachmaier® shooter hört man sowohl vor als auch direkt nach dem Schuss alle Umgebungsgeräusche wieder in gewohnter Lautstärke. So ist man sofort wieder einsatzbereit – ganz ohne Pfeifen im Ohr.



~~UVP 750,- €~~
unverbindliche Preisempfehlung
nur **550,- €***
das Paar

NEOPREN FÜR DIE OHREN.

Der perfekte Begleiter
für Schwimmen | Kiten | Surfen | Segeln | Plantschen | Duschen.

Paukenröhrchen & Co.

Das weiche, schwimmfähige Silikon verschließt dein Ohr und die gesamte Ohrmuschel und verhindert so das Eindringen von Wasser bzw. Bakterien in den Gehörgang. Infektionen und Entzündungen des Mittelohrs können so vorgebeugt werden. Eine gute Nachricht für alle Surfer, Schwimmer, Segler und Wasserratten – egal ob am Meer oder im Schwimmbad. Auch perfekt für Kinder mit Paukenröhrchen. Für Kinder können wir bei vorliegendem HNO-ärztlichen Rezept einen Krankenkassenzuschuss beantragen.

~~UVP 145,- €~~
unverbindliche Preisempfehlung
nur **100,- €***
das Paar



SCHNARCHT ER DENN SO?

Der perfekte Begleiter
für Hotel | Berghütten | Campingplätze | Couch | Ehebett.

Lässt Monster verstummen.

Der bachmaier® sleep dämmt zuverlässig alle störenden Geräusche wie Schnarchen oder Verkehrslärm und lässt dich so wieder entspannt schlafen und träumen. Markante und durchaus wichtige Geräusche wie der Wecker, das Telefon oder das Rufen Deines Kindes, bleiben selbstverständlich hörbar. Auch im Urlaub empfehlenswert.



~~UVP 135,- €~~
unverbindliche Preisempfehlung
nur **90,- €***
das Paar

DEN WIND SPÜREN NICHT HÖREN.

Der perfekte Begleiter
für Motorradfahren | Motorsport und Industrieanwendungen mit Helm.

Adiäu Windgeräusche & Co.

Der bachmaier® helmert dämmt zuverlässig störende Wind- und Fahrgeräusche. Fahrten bei hoher Geschwindigkeit, durch lange Tunnel oder auf der Autobahn werden somit deutlich angenehmer. Dank des integrierten Filters hast du in keiner Situation das Gefühl, von der Außenwelt abgeschottet zu sein. Die Warnsignale im Straßenverkehr, die Stimme deines Soziums und der Sound deines Bikes bleiben deutlich wahrnehmbar. Mit dem bachmaier® helmert wirst du jede Tour genießen und am Ende ganz entspannt ankommen – ohne nachträgliches Ohrensausen oder Kopfweh.

~~UVP 170,- €~~
unverbindliche Preisempfehlung
nur **125,- €***
das Paar



ZENTRALE WURZEN: JACOBSGASSE 17 • TEL.: 03425/852286
ÖFFNUNGSZEITEN: MO.-FR. 9-18 UHR • SA. 9-12 UHR

FILIALE WURZEN: BADERGRABEN 12 • TEL.: 03425/8530414
ÖFFNUNGSZEITEN: MO.-FR. 8.30-13 UHR • MO./DI. 14-18 UHR
DO. 13.30-16 UHR

FILIALE NAUNHOF: MARKT 5 • TEL.: 034293/47570
ÖFFNUNGSZEITEN: MO.-FR. 9-13 UHR • MO./DI./DO. 14-18 UHR

* Angebot gültig bis 31.05.2021

Fotos/Text: Adobe Stock, Bachmeier, Helfer Hörsysteme



H Ö R S Y S T E M E

Hörakustik Meisterbetriebe Inh.: Mathias Helfer

WWW.HELPER-HOERSYSTEME.DE